

beurer

MN5X



- CS** Zastříhovač vlasů
Návod k použití 4
- SK** Strihač vlasov
Návod na použitie 12

CE





Tento návod k použití si pečlivě prostudujte. Dodržujte varovné a bezpečnostní pokyny. Návod k použití uschovejte pro pozdější použití. Zajistěte, aby návod k použití byl přístupný jiným uživatelům. Při předání přístroje předejte i tento návod k použití.

▲ VAROVÁNÍ

- Příklad je určen pouze pro použití v domácím/soukromém prostředí, ne v komerční oblasti.
- Tento přístroj mohou používat děti starší 8 let i osoby se sníženými fyzickými, smyslovými či mentálními schopnostmi nebo s nedostatkem zkušeností a znalostí, pokud jsou pod dohledem nebo byly poučeny ohledně bezpečného používání přístroje a chápou z toho vyplývající rizika.
- Tento přístroj obsahuje baterii, která není vyměnitelná.
- Děti si s přístrojem nesmějí hrát.
- Čištění a uživatelskou údržbu nesmějí provádět děti bez dohledu.
- V žádném případě nesmíte přístroj otvírat nebo opravovat, jinak již nelze zaručit jeho správné fungování. V případě nedodržení těchto pokynů záruka zaniká.
- Strojek je nutné při čištění vodou odpojit od přírodního vedení.

- Pokud přístroj používáte v koupelně, je po použití potřeba vytáhnout zástrčku ze zásuvky, protože blízkost vody představuje riziko, i když je přístroj vypnutý.
- Nikdy přístroj se síťovým adaptérem nepoužívejte v blízkosti vany, umyvadla, sprchy a jiných nádob s vodou nebo jinými kapalinami – nebezpečí úrazu elektrickým proudem!
- Pokud je síťový přívodní kabel tohoto přístroje poškozen, je třeba zajistit jeho výměnu u výrobce nebo v jeho zákaznickém servisu nebo u podobně kvalifikované osoby, aby se zabránilo nebezpečí.
- Jako ochranu navíc doporučujeme v proudovém obvodu koupelny instalovat proudový chránič RCD s měřeným spouštěcím proudem pod 30 mA. Více informací obdržíte u místního specializovaného prodejce elektroinstalačního materiálu.

OBSAH

| | | | |
|---|---|---|----|
| 1. Obsah balení | 6 | 7. Použití..... | 10 |
| 2. Vysvětlení symbolů..... | 6 | 8. Čištění a údržba | 10 |
| 3. Použití v souladu s určením..... | 7 | 8.1 Čištění přístroje..... | 10 |
| 4. Varovné a bezpečnostní pokyny..... | 7 | 8.2 Mazání nerezového břítu olejem | 10 |
| 5. Popis přístroje..... | 9 | 9. Příslušenství a náhradní díly | 10 |
| 6. Uvedení do provozu | 9 | 10. Likvidace | 10 |
| 6.1 Provoz na baterie / nabíjení baterie | 9 | 11. Technické údaje..... | 11 |
| 6.2 Síťové napájení | 9 | 12. Záruka | 11 |
| 6.3 Cestovní pojistka | 9 | | |

1. OBSAH BALENÍ

Zkontrolujte, zda je obsah balení uložen v neporušeném obalu a zda je kompletní. Před použitím se ujistěte, zda přístroj a jeho příslušenství nevykazují žádná viditelná poškození a zda jsou odstraněny veškeré obaly. V případě pochybností přístroj nepoužívejte a obraťte se na prodejce nebo na uvedenou adresu zákaznického servisu.

- 1 zastříhovač vlasů
- 6 hřebenových nástavců (3–25 mm)
- 1 úložné pouzdro
- 1 štěteček na čištění
- 1 olej pro stříhací strojky
- 1 nabíjecí kabel

2. VYSVĚTLENÍ SYMBOLŮ

Na přístroji, v návodu k použití, na obalu a typovém štítku přístroje jsou použity následující symboly:

NEBEZPEČÍ

Označuje bezprostředně hrozící nebezpečí. Pokud mu nezabráníte, dojde ke smrti nebo závažným zraněním.

VAROVÁNÍ

Označuje možné hrozící nebezpečí. Pokud mu nezabráníte, může dojít ke smrti nebo závažným zraněním.

POZOR

Označuje možné hrozící nebezpečí. Pokud mu nezabráníte, může dojít k lehkým nebo drobným poraněním.

UPOZORNĚNÍ

Označuje potenciálně škodlivou situaci. Pokud se jí nevyhnete, může dojít k poškození přístroje nebo předmětů v okolí.



Informace o výrobku

Upozornění na důležité informace



Přečtěte si pokyny



Výrobce



Značka posuzování shody pro Velkou Británii



Likvidace podle směrnice o odpadních elektrických a elektronických zařízeních (OEEZ)

| | |
|--|--|
|  | Baterie s obsahem škodlivých látek nepatří do domovního odpadu |
|  | Značka pro identifikaci obalového materiálu. A = zkratka materiálu, B = číslo materiálu: 1–7 = plasty, 20–22 = papír a lepenka |
|  | Označení CE Tento výrobek splňuje požadavky platných evropských a vnitrostátních směrnic. |
|  | Součásti obalu roztřídte a zlikvidujte je v souladu s místními předpisy. |
|  | Produkt a součásti obalu roztřídte a zlikvidujte je v souladu s místními předpisy. |
|  | Výrobky prokazatelně odpovídají technickým předpisům EEU |
|  | Nebezpečí Přístroj se nesmí používat ve vodě nebo v její blízkosti (např. umyvadlo, sprcha, vana) – nebezpečí úrazu elektrickým proudem! |
|  | Symbol dovozce |
|  | Stejnoseměrný proud Přístroj je vhodný pouze pro stejnosměrný proud |
|  | Přístroj třídy ochrany II Přístroj má dvojnásobnou ochrannou izolaci, a splňuje tak třídu ochrany 2 |

3. POUŽITÍ V SOULADU S URČENÍM

Přístroj je určen výhradně ke stříhání a zastřihování lidských vlasů. Přístroj nepoužívejte na zvířatech nebo na předmětech!

Tento přístroj se smí používat pouze k účelu, ke kterému byl vytvořen, a způsobem uvedeným v tomto návodu. Jakékoliv neodborné použití může být nebezpečné. Výrobce neručí za škody vzniklé nesprávným nebo nevhodným používáním.

4. VAROVNÉ A BEZPEČNOSTNÍ POKYNY

VAROVÁNÍ

Předcházejte možným úrazům a přístroj nepoužívejte v níže uvedených případech:

- Nebezpečí udušení obalovým materiálem! Obalový materiál udržujte mimo dosah dětí.
- Před použitím zkontrolujte, zda přístroj a jeho příslušenství nevykazují žádná viditelná poškození. V případě pochybností přístroj nepoužívejte a obraťte se na prodejce nebo na uvedenou adresu zákaznického servisu.
- Síťový adaptér chraňte před kontaktem s vodou.
- Nebezpečí úrazu elektrickým proudem! Nikdy přístroj nevkládejte do vody nebo jiné kapaliny!
- Nebezpečí úrazu elektrickým proudem! Pokud by přístroj přes veškerá preventivní opatření spadl do vody, vytáhněte okamžitě zástrčku ze zásuvky! Nesahejte do vody! Ohrožení života po zásahu elektrickým proudem! Před opětovným použitím nechte přístroj zkontrolovat v autorizované opravě!
- Pokud vám přístroj spadne nebo dojde k jeho poškození následkem pádu, nelze ho již dál používat. Nebezpečí úrazu elektrickým proudem nebo jiného poranění!
- Nebezpečí úrazu elektrickým proudem! Při viditelném poškození přístroje, příslušenství nebo síťového adaptéru přístroj v případě pochybností nepoužívejte a obraťte se na prodejce nebo zákaznický servis. Adresy servisních středisek jsou uvedeny v návodu.

- Nebezpečí úrazu! Nepoužívejte přístroj, je-li nerezový břit poškozený, protože by mohl mít ostré hrany.
- V koupelně nepoužívejte žádné prodlužovací kabely, abyste v nouzovém případě mohli rychle dosáhnout na síťový adaptér.
- Používejte pouze originální hřebenové nástavce.

VAROVÁNÍ

Předcházejte možným úrazům a dodržujte tyto zásady:

- Při nasazování nebo výměně hřebenového nástavce vypněte přístroj.
- Nebezpečí požáru! Dávejte pozor na to, aby v blízkosti přístroje nebyly žádné lehce zápalné kapaliny.
- Před použitím přístroje odstraňte veškerý obalový materiál.
- Síťový kabel položte tak, aby o něj nikdo nemohl zakopnout.
- Přístroj zapojte pouze do zásuvky s napětím uvedeným na typovém štítku.
- Používejte přístroj jen v souladu s údaji na typovém štítku.
- Přívodní kabel vytahujte ze zásuvky pouze v místě síťového adaptéru.
- Během provozu nenechávejte přístroj bez dozoru.
- Přístroj po každém použití vypněte.
- Po každém nabití vytáhněte síťový adaptér ze zásuvky.

Pokyny pro zacházení s olejem pro stříhací strojky

- Olej pro stříhací strojky může být při požití škodlivý nebo smrtelný. Při požití nevolávejte zvracení – okamžitě vyhledejte lékaře.
- Pokud se olej pro stříhací strojky dostane do kontaktu s očima nebo ústy, vypláchněte postižené místo dostatečným množstvím vody. Pokud podráždění přetrvává, okamžitě vyhledejte lékařskou pomoc.

UPOZORNĚNÍ

- Přístroj a příslušenství chraňte před nárazy, vlhkostí, nečistotami, silnými teplotními výkyvy a přímým slunečním zářením.
- Používejte, nabíjejte nebo uchovávejte přístroj pouze při teplotách -10 °C až +40 °C.

Pokyny pro zacházení s bateriemi

VAROVÁNÍ

- Baterie se nesmí rozebírat, otvírat nebo drtit. Baterii nikdy nevystavujte mechanickým nárazům.
- Pokud by se tekutina z článku baterie dostala do kontaktu s pokožkou nebo očima, opláchněte postižené místo vodou a vyhledejte lékaře.
- **Nebezpečí výbuchu!** Baterie nevhazujte do ohně.
- Baterie chraňte před nadměrným teplem, horkem a slunečním zářením.
- Pokud by byly baterie vystaveny extrémně vysokým teplotám nebo extrémně nízkému tlaku vzduchu, mohlo by to způsobit výbuch nebo únik hořlavých kapalin a plynů.

POZOR

- Před použitím baterii nabijte. K tomu vždy používejte správnou nabíječku. Zabraňte trvalému nabíjení.

UPOZORNĚNÍ

- Po delším skladování může být nutné baterii několikrát nabít a vybit, aby bylo dosaženo maximálního výkonu.

5. POPIS PŘÍSTROJE

Příslušné nákresy jsou zobrazeny na straně 3.

- 1 Nerezový břit
- 2 6 hřebenových nástavců (3–25 mm)
- 3 4stupňové jemné nastavení:
0,6 / 1,2 / 1,8 / 2,4 mm
- 4 Vypínač
- 5 LED displej s ukazatelem stavu baterie
v %, kontrolkou nabíjení a cestovní
pojistky
- 6 Připojovací zdířka
- 7 Úložné pouzdro
- 8 Nabíjecí USB kabel
- 9 Olej pro stříhací strojky
- 10 Štětceček na čištění

6. UVEDENÍ DO PROVOZU



Přístroj můžete používat s baterií nebo se síťovým adaptérem (není součástí balení). K nabíjení přístroje používejte výhradně síťový adaptér třídy ochrany 2 (II), který je schválen pro použití s domácími spotřebiči a na výstupu odpovídá bezpečnostním nízkému napětí 5 V a max. 1 A.

6.1 Provoz na baterie / nabíjení baterie

Před prvním použitím přístroje musíte baterii plně nabit, což trvá zhruba 3 hodiny. Plně nabitý přístroj pak pracuje cca 4,5 hodiny. Pokud je kapacita baterie nižší než 20 %, na LED displeji **5** se zobrazí „Lo“ pro „Low“ a ukazatel začne blikat.

1. Připojte nabíjecí USB kabel **8** do zásuvky **6** a síťového adaptéru (není součástí dodávky).
2. Síťový adaptér zapojte do vhodné zásuvky. Na LED displeji **5** se zobrazuje aktuální stav baterie v % a bliká kontrolka nabíjení.
3. Jakmile se na LED displeji **5** zobrazí „100 %“ a symbol nabíjení svítí trvale, je baterie plně nabitá. Přístroj je nyní připraven k provozu.

6.2 Síťové napájení

⚠ NEBEZPEČÍ

Nebezpečí úrazu elektrickým proudem! Přístroj nepoužívejte v síťovém provozu nikdy ve sprše nebo ve vlhkém prostředí!

1. Zapojte nabíjecí USB kabel **8** do zásuvky **6** a síťového adaptéru (není součástí dodávky).
2. Síťový adaptér zapojte do vhodné zásuvky. Přístroj je nyní připraven k provozu a baterie se nabíjí.

6.3 Cestovní pojistka

Cestovní pojistka zabrání nechtěnému zapnutí přístroje (např. v kufru na cestách).

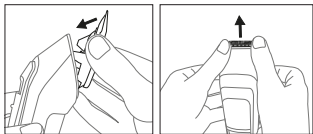
1. Cestovní pojistka se aktivuje stisknutím vypínače **4** na 3 sekundy. Rozsvítí se symbol cestovní pojistky. Během aktivace bliká symbol cestovní pojistky. Jakmile je cestovní pojistka aktivovaná, rozsvítí se na krátkou chvíli symbol cestovní pojistky.
2. Pokud v uzamčeném stavu krátce stisknete vypínač **4**, symbol cestovní pojistky se také rozsvítí.
3. Cestovní pojistka se deaktivuje stisknutím vypínače **4** na 3 sekundy. Během deaktivace bliká symbol cestovní pojistky. Jakmile je cestovní pojistka deaktivována, symbol cestovní pojistky zhasne. Opětovným stisknutím vypínače **4** můžete přístroj zapnout.



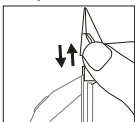
Pokud je přístroj připojen k elektrické síti, cestovní pojistka se automaticky deaktivuje, aby bylo možné přístroj okamžitě používat v síťovém provozu.

7. POUŽITÍ

1. Nasadte nerezový břit **1** shora na přístroj tak, aby pevně zaklapl. Nerezový břit **1** vyjmete tak, že ho vytlačíte palcem nahoru.



2. V případě potřeby vyberte jeden z šesti hřebenových nástavců **2** a nasadte ho na nerezový břit **1**. Zasuňte hřebenový nástavec **2** na doraz podél nerezového břítu **1**. Při výběru hřebenového nástavce doporučujeme začínat nejdříve s vyššími délkami stříhu, abyste se pak postupně propracovali k požadované délce.



3. Přístroj zapnete stisknutím vypínače **4**. LED displej **5** se rozsvítí.
4. Přejíždějte přístrojem pomalu přes vlasy. Dbejte na to, aby hřebenový nástavec dohléhal k hlavě co nejvíce naplocho. Stříhejte vždy jen drobné partie. Stříhejte vlasy proti směru růstu. Pokud vlasy rostou různými směry, pohybujte přístrojem také v několika směrech.
5. Po použití vypněte přístroj stisknutím vypínače **4**. LED displej **5** zhasne.

8. ČIŠTĚNÍ A ÚDRŽBA

8.1 Čištění přístroje

VAROVÁNÍ

- Nebezpečí úrazu elektrickým proudem! Před čištěním vždy přístroj odpojte ze sítě.
 - Nebezpečí požáru! Přístroj nečistěte vysoce hořlavými kapalinami!
 - Neumývejte přístroj v myčce na nádobí!
 - Přístroj není vodotěsný. Pro hygienické čištění lze nerezový břit **1** sejmout a vyčistit pod tekoucí vodou.
1. Pro důkladné vyčištění vytáhněte nerezový břit **1** z přístroje směrem nahoru.
 2. Před nasazením zpět na přístroj nechte nerezový břit **1** úplně oschnout.

8.2 Mazání nerezového břítu olejem

Pro dlouhodobě optimální výsledky stříhání pravidelně nanášejte na nerezový břit **1** trochu oleje pro stříhací strojky.

9. PŘÍSLUŠENSTVÍ A NÁHRADNÍ DÍLY

Příslušenství a náhradní díly naleznete na internetových stránkách www.beurer.com nebo kontaktujte příslušný servis ve své zemi (podle adres servisních středisek). Kromě toho můžete příslušenství a náhradní díly zakoupit ve specializovaných prodejnách.

10. LIKVIDACE

V zájmu ochrany životního prostředí nelze přístroj po ukončení jeho životnosti likvidovat spolu s domácím odpadem. Likvidace se musí provést prostřednictvím příslušných sběrných míst ve vaší zemi. Dodržujte místní předpisy pro likvidaci materiálů. Přístroj zlikvidujte podle směrnice EU o odpadních elektrických a elektronických zařízeních (OEEZ). Pokud se chcete na něco zeptat, obraťte se na příslušný



obecní úřad, který má likvidaci na starosti. Adresy míst zpětného odběru odpadních zařízení vám poskytnou např. místní orgány státní správy, místní podniky zabývající se likvidací odpadu nebo prodejce přístroje.

Použité, zcela vybité baterie se likvidují prostřednictvím speciálně označených sběrných nádob, ve sběrnách pro zvláštní odpady nebo u prodejců elektrotechniky. Podle zákona jste povinni baterie likvidovat.

Na bateriích s obsahem škodlivých látek se nacházejí tyto značky:

Pb = baterie obsahuje olovo,

Cd = baterie obsahuje kadmium,

Hg = baterie obsahuje rtuť.



11. TECHNICKÉ ÚDAJE

| | |
|-------------------|-------------------|
| Model | MN5X |
| Hmotnost | cca 272 g |
| Rozměry přístroje | 18,5 x 4,5 x 5 cm |
| Vstup přístroje | 5,0 V --- 1,0 A |
| Baterie: | |
| Kapacita | 2 000 mAh |
| Jmenovité napětí | 3,7 V |
| Označení typu | Li-Ion |

12. ZÁRUKA

Více informací o záruce a záručních podmínkách naleznete v příloženém záručním listu.



Pozorne si prečítajte tento návod na použitie. Dodržiavajte výstražné a bezpečnostné pokyny. Tento návod na použitie si ponechajte na neskoršie použitie. Návod na použitie sprístupnite iným používateľom. Pri postúpení prístroja odovzdajte aj návod na použitie.

▲ VAROVANIE

- Prístroj je určený iba na použitie v domácom/súkromnom prostredí, nie na komerčné použitie.
- Tento prístroj môžu používať deti vo veku od 8 rokov ako aj osoby s obmedzenými fyzickými, zmyslovými alebo duševnými schopnosťami alebo s nedostatočnými skúsenosťami alebo vedomosťami, ak sú pod dohľadom alebo ak boli poučené o bezpečnom používaní prístroja a ak rozumejú nebezpečenstvám, ktoré z používania vyplývajú.
- Toto zariadenie obsahuje akumulátor, ktorý sa nedá vymeniť.
- Deti sa nesmú hrať so zariadením.
- Čistenie a používateľskú údržbu nesmú vykonávať deti bez dozoru.
- Prístroj nesmiete v žiadnom prípade rozoberať alebo vykonávať opravy, pretože inak nie je zaručená bezchybná funkčnosť prístroja. Pri nedodržaní zaniká záruka.

- Časť prístroja, ktorá sa drží v rukách, odpojte pred čistením vodou od pripojovacieho vedenia.
- Ak sa prístroj používa v kúpeľni, vyťahnite ho po nabíjaní zo zásuvky, pretože blízkosť vody predstavuje nebezpečenstvo aj vtedy, keď je prístroj vypnutý.
- Nikdy nepoužívajte prístroj so sieťovým adaptérom v blízkosti vane, umývadla, sprchy alebo iných nádob obsahujúcich vodu alebo inú kvapalinu – nebezpečenstvo zásahu elektrickým prúdom!
- V prípade, ak je poškodené elektrické prívodné vedenie tohto prístroja, musí ho výrobca, jeho zákaznícky servis alebo podobne kvalifikovaná osoba vymeniť, aby sa predišlo ohrozeniu.
- Ako dodatočnú ochranu odporúčame nainštalovať do elektrického rozvodu vašej kúpeľne vypínacie ochranné zariadenie RCD s menovitým vypínacím prúdom nie vyšším ako 30 mA. Informácie k tomu dostanete od vášho lokálneho predajcu elektrického príslušenstva.

OBSAH

| | | | |
|---|----|---|----|
| 1. Obsah balenia | 14 | 6.3 Cestovná poistka | 17 |
| 2. Vysvetlenie symbolov | 14 | 7. Použitie | 18 |
| 3. Účel použitia | 15 | 8. Čistenie a starostlivosť | 18 |
| 4. Výstražné a bezpečnostné upozornenia | 15 | 8.1 Čistenie prístroja | 18 |
| 5. Popis prístroja | 17 | 8.2 Olejovanie čepele z ušľachtilej ocele | 18 |
| 6. Uvedenie do prevádzky | 17 | 9. Príslušenstvo a náhradné diely | 18 |
| 6.1 Prevádzka s akumulátorom/ nabíjanie akumulátora | 17 | 10. Likvidácia | 19 |
| 6.2 Napájanie zo siete | 17 | 11. Technické údaje | 19 |
| | | 12. Záruka | 19 |

1. OBSAH BALENIA

Skontrolujte obsah balenia a overte, či kartónový obal nevykazuje vonkajšie poškodenia a či je obsah kompletný. Pred použitím sa musíte uistiť, že prístroj a príslušenstvo nevykazujú žiadne viditeľné poškodenia a že je odstránený všetok obalový materiál. V prípade pochybností ho nepoužívajte a obráťte sa na svojho predajcu alebo na uvedenú adresu zákaznického servisu.

- 1 strihač vlasov
- 6 hrebeňových nadstavcov (3 – 25 mm)
- 1 úložná taštička
- 1 čistiaci štetec
- 1 rezný olej
- 1 nabíjací kábel

2. VYSVETLENIE SYMBOLOV

Na zariadení, v návode na obsluhu, na obale a na typovom štítku zariadenia sa používajú nasledovné symboly:

NEBEZPEČENSTVO

Označuje bezprostredne hroziace nebezpečenstvo. Ak sa mu nezabráni, následkom bude smrť alebo najťažšie zranenia.

VAROVANIE

Označuje možné hroziace nebezpečenstvo. Ak sa mu nezabráni, následkom môžu byť smrť alebo najťažšie zranenia.

POZOR

Označuje možné hroziace nebezpečenstvo. Ak sa mu nezabráni, následkom môžu byť ľahké alebo drobné poranenia.

UPOZORNENIE

Označuje potenciálne škodlivú situáciu. Ak sa jej nezabráni, môže sa prístroj alebo niečo v jeho okolí poškodiť.



Informácia o produkte
Upozornenie na dôležité informácie



Prečítajte si pokyny




Výrobca



Označenie posudzovania zhody pre Veľkú Britániu



Prístroj zlikvidujte v súlade so smernicou EÚ o odpade z elektrických a elektronických zariadení WEEE (Waste Electrical and Electronic Equipment)

| | |
|--|--|
|  | Batérie s obsahom škodlivých látok nelikvidujte v komunálnom odpade |
|  | Označenie na identifikáciu obalového materiálu. A = skratka materiálu, B = číslo materiálu: 1 – 7 = plasty, 20 – 22 = papier a kartón |
|  | Značka CE Tento výrobok spĺňa požiadavky platných európskych a národných noriem. |
|  | Oddelte obalové komponenty a zlikvidujte ich v súlade s komunálnymi predpismi. |
|  | Oddelte výrobok a obalové komponenty a zlikvidujte ich v súlade s komunálnymi predpismi. |
|  | Výrobky preukázateľne zodpovedajú požiadavkám technických predpisov EAEU |
|  | Nebezpečenstvo Prístroj sa nesmie používať v blízkosti vody ani vo vode (napr. umývadlo, sprcha, vaňa) – nebezpečenstvo zásahu elektrickým prúdom! |
|  | Symbol importéra |
|  | Jednosmerný prúd Prístroj je vhodný len pre jednosmerný prúd |
|  | Prístroj triedy ochrany II Prístroj je vybavený dvojitou ochrannou izoláciou a preto zodpovedá triede ochrany 2 |

3. ÚČEL POUŽITIA

Prístroj je určený výlučne na strihanie a zastrihávanie ľudských vlasov. Prístroj nepoužívajte na zvieratách alebo predmetoch!

Prístroj sa smie používať iba na účel, na ktorý bol vyvinutý a spôsobom uvedeným v tomto návode na použitie. Akékoľvek nesprávne použitie môže byť nebezpečné. Výrobca neručí za škody, ktoré vzniknú v dôsledku neprimeraného alebo nesprávneho použitia.

4. VÝSTRAŽNÉ A BEZPEČNOSTNÉ UPOZORNENIA

VAROVANIE

Aby sa predišlo poškodeniu zdravia, nutne odporúčame vyhnúť sa používaniu prístroja v nasledovných prípadoch:

- Nebezpečenstvo udusenia obalovým materiálom! Obal uchovávajte mimo dosahu detí.
- Pred použitím skontrolujte prístroj a príslušenstvo na viditeľné poškodenie. V prípade pochybností ho nepoužívajte a obráťte sa na svojho predajcu alebo na uvedenú adresu zákazníckeho servisu.
- Nepoužívajte sieťový adaptér v blízkosti vody.
- Nebezpečenstvo zásahu elektrickým prúdom! Nikdy neponárajte prístroj do vody alebo iných kvapalín!
- Nebezpečenstvo zásahu elektrickým prúdom! Ak prístroj aj napriek všetkým bezpečnostným opatreniam spadne do vody, okamžite vytiahnite zástrčku zo zásuvky! Nesiahajte do vody! Nebezpečenstvo ohrozenia života v dôsledku zásahu elektrickým prúdom! Pred opätovným použitím nechajte prístroj skontrolovať autorizovaným servisom!
- Ak zariadenie spadlo alebo ak sa iným spôsobom poškodilo, nesmie sa ďalej používať. Nebezpečenstvo zásahu elektrickým prúdom a poranenia!
- Nebezpečenstvo zásahu elektrickým prúdom! Pri viditeľnom poškodení prístroja, príslušenstva alebo sieťového adaptéra ho v prípade pochybností nepoužívajte a obráťte sa na svojho predajcu alebo na uvedenú adresu zákazníckeho servisu.

- Nebezpečenstvo zranenia! Prístroj nepoužívajte, keď je poškodená čepeľ z ušľachtilej ocele, pretože táto môže mať ostré hrany.
- V kúpeľni nepoužívajte žiadne predlžovacie káble, aby bol v prípade núdze sieťový adaptér rýchlo dostupný.
- Používajte len originálne hrebeňové nadstavce.

VAROVANIE

Aby sa predišlo poškodeniu zdravia, dodržiavajte tieto body:

- Pred nasadením alebo výmenou hrebeňového nadstavca prístroj vypnite.
- Nebezpečenstvo požiaru! Dbajte nato, aby sa v blízkosti prístroja nenachádzali žiadne ľahko vznietiteľné kvapaliny.
- Pred použitím prístroja odstráňte všetky obalové materiály.
- Sieťový kábel uložte tak, aby nehrozilo zakopnutie.
- Prístroj napojte na zásuvku s napätím uvedeným na typovom štítku.
- Prístroj používajte len podľa údajov na typovom štítku.
- Sieťový kábel vyťahujte zo zásuvky len za sieťový adaptér.
- Počas používania prístroj nikdy nenechajte bez dohľadu.
- Prístroj vypnite po každom použití.
- Po každom ukončenom nabíjaní vyťahnite sieťový adaptér zo zásuvky.

Upozornenia týkajúce sa manipulácie s rezným olejom

- Rezný olej môže byť pri požití škodlivý alebo smrteľný. V prípade prehĺtnutia nevyvolávajte zvracanie – okamžite vyhľadajte lekársku pomoc.
- Ak sa rezný olej dostane do kontaktu s očami alebo ústami, vypláchnite postihnuté miesto veľkým množstvom vody. Ak podráždenie pretrváva, okamžite vyhľadajte lekársku pomoc.

UPOZORNENIE

- Prístroj a príslušenstvo chráňte pred nárazmi, vlhkosťou, nečistotami, veľkými teplotnými výkyvmi a priamym slnečným žiarením.
- Prístroj sa môže používať, nabíjať alebo uchovávať len pri teplotách od -10 °C do 40 °C.

Upozornenia týkajúce sa manipulácie s batériami

VAROVANIE

- Akumulátory nerozoberajte, neatvárajte a nedrvtte. Akumulátory nikdy nevystavujte mechanickým nárazom.
- Ak sa kvapalina vytekajúca z článku akumulátora dostane do kontaktu s pokožkou alebo očami, postihnuté miesto umyte a vyhľadajte lekársku pomoc.
- **Nebezpečenstvo výbuchu!** Akumulátory nikdy nehádzte do ohňa.
- Akumulátory chráňte pred nadmerným teplom, horúčavou a slnečným žiarením.
- Keď sa akumulátory vystavujú prostrediu s extrémne vysokými teplotami alebo extrémne nízkym tlakom vzduchu, môže to viesť k výbuchu alebo vytečeniu horľavých kvapalín a plynov.

POZOR

- Pred použitím nabite akumulátor. Na tento účel vždy používajte vhodnú nabíjačku. Vyhýbajte sa dlhodobému nabíjaniu.

UPOZORNENIE

- Po dlhšom skladovaní môže byť potrebné akumulátor viackrát nabíť a vybiť, aby sa dosiahol maximálny výkon.

5. POPIS PRÍSTROJA

Príslušné nákresy sú zobrazené na strane 3.

- 1 Čepeľ z ušľachtilej ocele
- 2 6 hrebeňových nastavcov (3 – 25 mm)
- 3 4-stupňové plynulé nastavenie: 0,6/1,2/1,8/2,4 mm
- 4 Spínač zapnutia/vypnutia
- 5 LED displej so stavom batérie v %, indikátorom nabíjania a cestovnej poistky
- 6 Prípojná zdierka
- 7 Úložná taštička
- 8 USB nabíjací kábel
- 9 Rezný olej
- 10 Čistiaci štetec

6. UVEDENIE DO PREVÁDZKY



Prístroj môžete používať s akumulátorom aj so sieťovým adaptérom (nie je súčasťou balenia). Na nabíjanie prístroja používajte výlučne sieťový adaptér s triedou ochrany 2 (□), ktorý je schválený na použitie s domácimi spotrebičmi a na výstupe zodpovedá bezpečnostným nízkym napätiam 5 V a max. 1 A.

6.1 Prevádzka s akumulátorom/nabíjanie akumulátora

Pred prvým použitím musíte akumulátor úplne nabiť počas 3 hodín. Doba prevádzky úplne nabitého prístroja je cca 4,5 hodiny. Ak je kapacita akumulátora nižšia ako 20 %, na LED displeji 5 sa zobrazí „Lo“ pre „Low“ (Nízka) a začne blikať.

1. Pripojte USB nabíjací kábel 8 do prípojnej zdierky 6 a sieťového adaptéra (nie je súčasťou dodávky).
2. Zasuňte sieťový adaptér do vhodnej zásuvky. Na LED displeji 5 sa zobrazuje aktuálny stav nabitia batérie v % a indikátor nabíjania bliká.
3. Keď sa na LED displeji 5 zobrazí „100 %“ a symbol nabíjania svieti nepretržite, akumulátor je plne nabitý. Prístroj je teraz pripravený na prevádzku.

6.2 Napájanie zo siete

⚠ NEBEZPEČENSTVO

Nebezpečenstvo zásahu elektrickým prúdom! Prístroj nepoužívajte zo siete nikdy v sprche alebo vo vlhkom prostredí!

1. Pripojte USB nabíjací kábel 8 do prípojnej zdierky 6 a sieťového adaptéra (nie je súčasťou dodávky).
2. Zasuňte sieťový adaptér do vhodnej zásuvky. Prístroj je teraz pripravený na prevádzku a akumulátor sa nabíja.

6.3 Cestovná poistka

Cestovná poistka zabráni tomu, aby sa prístroj úmyselne zapol (napr. na ceste v kufri).

1. Na aktivovanie cestovnej poistky podržte spínač zapnutia/vypnutia 4 stlačený 3 sekundy. Rozsvieti sa symbol cestovnej poistky. Počas aktivácie bliká symbol cestovnej poistky. Keď je cestovná poistka aktivovaná, symbol cestovnej poistky sa na chvíľu rozsvieti.
2. Ak sa spínač zapnutia/vypnutia 4 krátko stlačí v zamknutom stave, rozsvieti sa tiež symbol cestovnej poistky.
3. Na deaktivovanie cestovnej poistky podržte spínač zapnutia/vypnutia 4 znova stlačený 3 sekundy. Počas deaktivácie bliká symbol cestovnej poistky. Po deaktivovaní cestovnej poistky symbol cestovnej poistky zhasne. Prístroj je možné zapnúť

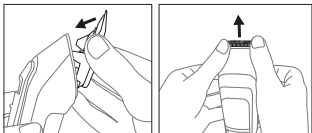
opätovným stlačením spínača zapnutia/vypnutia **4**.



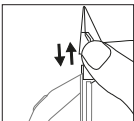
Po pripojení prístroja k elektrickej sieti sa cestovná poistka automaticky deaktivuje, aby bolo možné prístroj okamžite používať v sieťovej prevádzke.

7. POUŽITIE

1. Nasadte **1** čepeľ z ušľachtilej ocele zhora na prístroj, kým pevne nezapadne. Ak chcete odstrániť čepeľ z ušľachtilej ocele **1**, potlačte ju palcom nahor.



2. V prípade potreby zvolte jeden zo šiestich hrebeňových nastavcov **2** a nasadte ho na čepeľ z ušľachtilej ocele. **1** Posuňte **2** hrebeňový nastavtec až na doraz pozdĺž čepele z ušľachtilej ocele **1**. Odporúčame vám pri hrebeňovom nastavení najskôr začať s najvyššou dĺžkou strihu, aby ste sa pomaly prepracovali na požadovanú dĺžku.



3. Na zapnutie prístroja stlačte spínač zapnutia/vypnutia **4**. LED displej **5** sa rozsvieti.
4. S prístrojom pomaly prechádzajte cez vlasy. Dbajte na to, aby hrebeňový nastavtec priliehal čo najplochšie k hlave. Strihajte vždy len malé partie. Vlasy strihajte proti smeru rastu. Ak vlasy rastú rozličnými smermi, používajte prístroj vo viacerých smeroch.
5. Na vypnutie prístroja po použití stlačte spínač zapnutia/vypnutia **4**. LED displej **5** zhasne.

8. ČISTENIE A STAROSTLIVOSŤ

8.1 Čistenie prístroja

⚠ VAROVANIE

- Nebezpečenstvo zásahu elektrickým prúdom! Pred každým čistením odpojte prístroj zo zdroja elektrickej energie.
- Nebezpečenstvo požiaru! Prístroj nečistite ľahko zápalnými kvapalinami!
- Prístroj nečistite v umývačke riadu!
- Prístroj nie je vodotesný. Na hygienické čistenie sa dá čepeľ z ušľachtilej ocele **1** vybrať a vyčistiť pod tečúcou vodou.

1. Na dôkladné čistenie stiahnite čepeľ z ušľachtilej ocele **1** z prístroja smerom nahor.
2. Nechajte čepeľ z ušľachtilej ocele **1** úplne vyschnúť predtým, ako ju nasadíte na prístroj.

8.2 Olejovanie čepele z ušľachtilej ocele

Na dosiahnutie trvalo optimálnych výsledkov strihania pravidelne nanášajte malé množstvo rezného oleja na čepeľ ušľachtilej ocele **1**.

9. PRÍSLUŠENSTVO A NÁHRADNÉ DIELY

Príslušenstvo a náhradné diely nájdete na stránke www.beurer.com alebo sa obráťte na príslušnú adresu servisu vo svojej krajine (podľa zoznamu servisných adries). Okrem toho dostanete príslušenstvo a náhradné diely aj v obchode.

10. LIKVIDÁCIA

V záujme ochrany životného prostredia sa prístroj po skončení svojej životnosti nesmie likvidovať s komunálnym odpadom. Likvidácia sa môže vykonať prostredníctvom príslušných zberných miest vo vašej krajine. Pri likvidácii materiálov dodržiavajte miestne predpisy. Prístroj zlikvidujte v súlade so smernicou ES o odpadoch z elektrických a elektronických zariadení – WEEE (Waste Electrical and Electronic Equipment). V prípade otázok sa obráťte na miestny úrad zodpovedný za likvidáciu. O zberných miestach pre staré zariadenia sa informujte, napr. na svojom miestnom obecnom, resp. mestskom úrade, v miestnych podnikoch na spracovanie odpadov alebo u svojho predajcu.



Použité úplne vybité batérie musíte likvidovať vložením do špeciálne označených zberných nádob, odovzdaním na zberných miestach alebo v obchodoch s elektronikou. Zo zákona máte povinnosť batérie zlikvidovať.

Na batériách obsahujúcich škodlivé látky nájdete tieto značky:

Pb = batéria obsahuje olovo,
Cd = batéria obsahuje kadmium,
Hg = batéria obsahuje ortuť.



11. TECHNICKÉ ÚDAJE

| | |
|--|-------------------------------------|
| Model | MN5X |
| Hmotnosť | cca 272 g |
| Rozmery prístroja | 18,5 × 4,5 × 5 cm |
| Vstup prístroja | 5,0 V $\overline{\text{---}}$ 1,0 A |
| <u>Akumulátor:</u> Kapacita Menovité napätie Typové označenie | 2000 mAh 3,7 V Li-Ion |

12. ZÁRUKA

Blížšie informácie o záruke a záručných podmienkach nájdete v priloženom záručnom liste.



Beurer GmbH • Söflinger Str. 218 • 89077 Ulm, Germany
www.beurer.com • www.beurer-healthguide.com



BEURER UK Ltd., Suite 16, Stonecross Place
Yew Tree Way, WA32SH Golborne, United Kingdom

