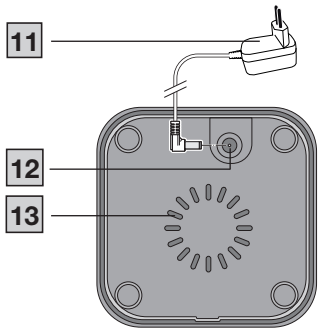
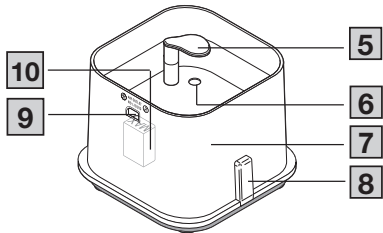
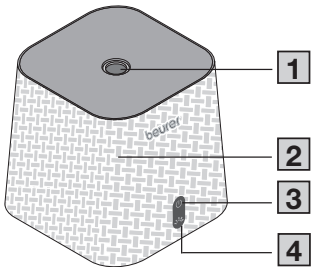


beurer LA 35



- CS** Aromatický difuzér
Návod k použití 3
- SK** Aróma difuzér
Návod na použitie 25

CE





Tento návod k použití si pečlivě prostudujte. Dodržujte výstražné a bezpečnostní pokyny. Návod k použití uschovejte pro pozdější použití. Zajistěte, aby návod k použití byl přístupný jiným uživatelům. Při předání přístroje předejte i tento návod k použití.

OBSAH

1. Obsah balení.....	7	7. Čištění a údržba	19
2. Vysvětlení symbolů.....	7	8. Příslušenství a náhradní díly ..	20
3. Použití v souladu s určením...	10	9. Co dělat v případě	
4. Varovné a bezpečnostní		problémů?.....	21
pokyny	11	10. Likvidace	22
5. Popis přístroje.....	15	11. Technické údaje.....	23
6. Použití.....	16	12. Záruka	24

⚠ VAROVÁNÍ

- Tento přístroj mohou používat děti starší 8 let i osoby se sníženými fyzickými, smyslovými či mentálními schopnostmi nebo s nedostatkem zkušeností a znalostí, pokud jsou pod dohledem nebo byly poučeny ohledně bezpečného používání přístroje a chápou z toho vyplývající rizika.
- Děti si s přístrojem nesmějí hrát.
- Čištění a uživatelskou údržbu nesmějí provádět děti bez dohledu.
- Při plnění a čištění přístroj odpojte od sítě.

- Nepoužívejte žádné čisticí prostředky obsahující rozpouštědla.
- Nedovolte, aby byla oblast kolem přístroje vlhká nebo mokrá. Pokud dojde k výskytu vlhkosti, snižte výkon zvlhčovače. Pokud není možné zvlhčovací výkon snížit, používání přístroje dočasně přerušete. Zabraňte zvlhčení savých materiálů jako jsou koberce, závěsy, záclony nebo ubrusy.
- Jestliže dojde k poškození napájecího kabelu u tohoto přístroje, musíte ho odstranit. Pokud ho nelze vyjmout, musíte zlikvidovat přístroj.

- Uvědomte si, že vysoká vlhkost může podporovat růst biologických organismů v prostředí.
- Nikdy nenechávejte vodu v zásobníku, pokud přístroj nepoužíváte.
- Mikroorganismy, které se mohou nacházet ve vodě nebo v prostředí, ve kterém se přístroj používá nebo skladuje, mohou růst v nádobě s vodou a dostat se do vzduchu. To může vést k vážným zdravotním rizikům, pokud se voda každé tři dny nemění a nádoba se řádně nevyčistí.
- Před uskladněním přístroj vyprázdněte a vyčistěte. Před dalším použitím přístroj vyčistěte.

1. OBSAH BALENÍ

Zkontrolujte, zda je obsah balení uložen v neporušeném obalu a zda je kompletní. Před použitím se ujistěte, zda přístroj a jeho příslušenství nevykazují žádná viditelná poškození a zda jsou odstraněny veškeré obaly. V případě pochybností přístroj nepoužívejte a obraťte se na prodejce nebo na uvedenou adresu zákaznického servisu.

- 1 aromatický difuzér
- 1 síťový adaptér
- 1 tento návod k použití

2. VYSVĚTLENÍ SYMBOLŮ

Na přístroji, v návodu k použití, na obalu a typovém štítku přístroje jsou použity následující symboly:

VAROVÁNÍ

Označuje možné hrozící nebezpečí. Pokud mu nezabráníte, může dojít ke smrti nebo závažným zraněním.

⚠ POZOR

Označuje možné hrozící nebezpečí. Pokud mu nezabráníte, může dojít k lehkým nebo drobným poraněním.

UPOZORNĚNÍ

Označuje potenciálně škodlivou situaci. Pokud se jí nevyhnete, může dojít k poškození zařízení nebo předmětů v okolí.



Informace o výrobku

Upozornění na důležité informace



Přečtěte si pokyny



Součásti obalu rozřídte a zlikvidujte je v souladu s místními předpisy.



Přístroj třídy ochrany II

Přístroj má dvojnásobnou ochrannou izolaci, a splňuje tak třídu ochrany 2.



Symbol dovozce



Energetická účinnost 6

 <p>Značka pro identifikaci obalového materiálu. A = zkratka materiálu, B = číslo materiálu: 1-7 = plasty, 20-22 = papír a lepenka</p>	 <p>Likvidace podle směrnice o odpadních elektrických a elektronických zařízeních (OEEZ)</p>
 <p>Výrobky prokazatelně odpovídají technickým předpisům EEU</p>	 <p>Zásobník vody, pravidelné čištění</p>
 <p>Označení CE Tento výrobek splňuje požadavky platných evropských a národních směrnic.</p>	 <p>Produkt a součásti obalu rozřídte a zlikvidujte je v souladu s místními předpisy.</p>
 <p>Výrobce</p>	 <p>Značka posuzování shody pro Velkou Británii</p>

	<p>Pouze pro použití v uzavřených prostorách</p>		<p>Polarita připojení stejnosměrného proudu</p>
	<p>Nepoužívejte síťový adaptér, pokud je poškozený konektor.</p>		<p>Elektrický zdroj</p>
	<p>Bezpečnostní oddělovací transformátor, chráněný proti zkratu</p>		<p>Zkouška bezpečnosti podle požadavků zákona o bezpečnosti výrobků</p>

3. POUŽITÍ V SOULADU S URČENÍM

Aromatický difuzér je určen výhradně ke zlepšování vůně v místnostech. Příklad je určen pouze pro soukromé použití.

Používejte tento přístroj pouze k účelu, ke kterému byl vyvinut, a způsobem uvedeným v tomto návodu k použití. Jakékoliv neodborné použití může být nebezpečné! Výrobce neručí za škody vzniklé nesprávným nebo nevhodným používáním.

4. VAROVNÉ A BEZPEČNOSTNÍ POKYNY

⚠ VAROVÁNÍ

Nedodržení dále uvedených pokynů může způsobit škody na zdraví nebo věcné škody.

- Obalový materiál udržujte mimo dosah dětí. Hrozí nebezpečí udušení!
- Pokud trpíte těžkým onemocněním dýchacích cest nebo plic, konzultujte použití přístroje nejdříve se svým lékařem.
- Pokud se během používání přístroje necítíte dobře, okamžitě jeho používání ukončete, přístroj vypněte a místnost vyvětrejte.
- Přístroj se může používat pouze s doporučeným odpařovacím prostředkem. Používání jiných látek by mohlo případně vyvolat nebezpečné reakce nebo způsobit požár.

Úraz elektrickým proudem

⚠ VAROVÁNÍ

- Jako každý elektrický přístroj vyžaduje i tento přístroj opatrné a rozvážné používání, aby se zabránilo úrazům elektrickým proudem.
- Přístroj proto
 - používejte pouze se síťovým napětím uvedeným na přístroji,

- nepoužívejte nikdy, pokud přístroj vykazuje viditelné poškození,
- nepoužívejte při bouřce.
- Přístroj ihned vypněte a odpojte ho od elektrické sítě, pokud dojde k závadám nebo provozním poruchám. Netahejte za síťový kabel nebo za přístroj, pokud chcete vytáhnout síťový adaptér ze zásuvky. Přístroj nikdy nedržte nebo nenoste za síťový kabel.
- Používejte přístroj jen v suchých vnitřních prostorách (např. nikdy ne ve vaně, v sauně).
- Nikdy nesahejte na přístroj, když spadne do vody. Okamžitě vytáhněte síťový adaptér ze zásuvky.
- Přístroj nevystavujte nárazům a dávejte pozor, aby vám nevypadl z rukou.
- Dbejte na to, aby nedošlo ke skřípnutí síťového kabelu.
- Zajistěte, aby síťový kabel nebo síťový adaptér nepřišel do styku s vodou, párou nebo dalšími tekutinami.

Opravy

VAROVÁNÍ

Opravy elektrických zařízení mohou provádět jen odborníci. Neodborné opravy mohou být pro uživatele velmi nebezpečné. S opravami se obraťte na zákaznický servis nebo autorizovaného prodejce.

Nebezpečí požáru

⚠ VAROVÁNÍ

Při používání přístroje v rozporu s jeho určením, popř. při nedodržování tohoto návodu k použití, může za jistých okolností dojít ke vzniku požáru!

Přístroj proto

- nikdy nezakrývejte, např. dekou, polštářem,
- nikdy nepoužívejte v blízkosti benzínu nebo jiných lehce vznětlivých materiálů.

Manipulace

⚠ POZOR

- Přístroj je třeba vypnout a odpojit od elektrické sítě po každém použití a před každým čištěním.
- Síťový kabel položte tak, aby o něj nikdo nemohl zakopnout.
- Do otvorů přístroje nezasunujte žádné předměty.
- Na přístroj nestavte žádné předměty.
- Zajistěte, aby přístroj stál na pevné a stabilní ploše, která se nesklápí a je odolná proti vlhkosti.

UPOZORNĚNÍ

- Chraňte přístroj před vysokými teplotami.
- Zabraňte škodám způsobeným vodou pečlivým zacházením (např. poškození dřevěných podlah v důsledku stříkající vody).
- Pokud by se náhodou přístroj převrátil, může z něj vytékat voda, i když je vypnutý a není zapojený do sítě.
- Bezprostřední okolí přístroje může zvlhnout.
- Podle kvality a teploty vody může být množství mlhy na začátku nižší.
- Vápenatá voda může způsobit vytvoření bílých usazenin.
- Přístroj nestavte na zem, ale na vyvýšené místo (např. na stůl nebo na komodu).
- Přístroj postavte tak, aby otvor pro výstup mlhy nesměřoval na žádné předměty.
- Jestliže již přístroj nebudete používat, zbytek vody vylijte.
- Zásobník vody a kryt jsou vyrobeny z materiálů odolných proti oleji. Aromatické oleje nenechte přijít do styku s ostatními součástmi přístroje. Mohly by se působením jednotlivých složek oleje poškodit.

5. POPIS PŘÍSTROJE

Příslušné nákresy jsou zobrazeny na straně 2.

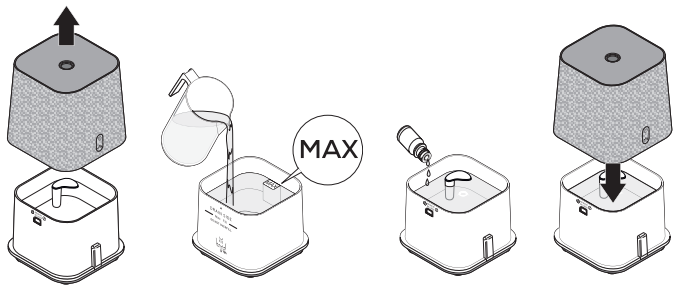
- | | |
|-------------------------------------|---|
| 1 Výstupní otvor | 8 Snímací plocha tlačítek |
| 2 Kryt | 9 Výstup vzduchu |
| 3 Vypínač | 10 Značka „MAX“ (maximální výška plnění) |
| 4 Tlačítko LED | 11 Síťový adaptér |
| 5 Kryt proti stříkající vodě | 12 Připojovací zdířka |
| 6 Ultrazvuková membrána | 13 Vstup vzduchu |
| 7 Zásobník vody | |

6. POUŽITÍ

6.1 Uvedení do provozu

⚠ VAROVÁNÍ

- Přístroj plňte jen s odpojeným síťovým adaptérem!
 - NIKDY neplňte přístroj, jestliže je stále nasazený kryt.
 - Používejte výhradně aromatické oleje na vodní bázi.
 - Otevřete kartonový obal, odstraňte všechny obalové folie a zkontrolujte, jestli přístroj není poškozen.
1. Vysuňte kryt **2** směrem nahoru.
 2. Naplňte zásobník **7** vodou. Dbejte na to, aby množství vody v zásobníku **7** nepřekročilo značku „MAX“ **10**. Pokud je voda velmi tvrdá, použijte destilovanou vodu.
 3. Do zásobníku vody přidejte 2 až 3 kapky požadovaného aromatického oleje (na vodní bázi) **7**.
 4. Nasadte kryt **2** shora znovu na zásobník vody **7**. Zapojte síťový adaptér **11** do přípojovací zdířky **12** na spodní straně přístroje a do vhodné zásuvky.



6.2 Použití přístroje

Vypínač 3 1x stiskněte =	Přístroj se zapne a běží na nejvyšší stupeň (plynulá mlha)
---------------------------------	--

Vypínač 3 2x stiskněte =	Přerušovaná mlha (30 s. zapnuto / 30 s. vypnuto)
---------------------------------	---

Vypínač 3 3x stiskněte =	Přístroj se vypne
---------------------------------	-------------------



Přístroj se v případě nedostatku vody automaticky vypne.

6.3 Nastavení LED světla

Přístroj je vybaven volitelným LED světlem.

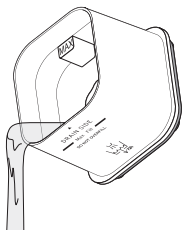
Tlačítko LED 4 1x stiskněte =	Intenzita světla LED 100 %
--------------------------------------	----------------------------

Tlačítko LED 4 2x stiskněte =	Intenzita světla LED 50 %
--------------------------------------	---------------------------

Tlačítko LED 4 3x stiskněte =	LED se vypne
--------------------------------------	--------------

6.4 Po použití

1. Stiskněte vypínač **3** tolikrát, dokud se přístroj nevypne.
2. Vypojte přístroj ze zásuvky a ze síťového adaptéru **11**.
3. Sejměte kryt **2** směrem nahoru.
4. Zbytky vody vylijte podle obrázku do odpadu. Dbejte na to, aby se výstup vzduchu **9** nedostal do kontaktu s vodou.



7. ČIŠTĚNÍ A ÚDRŽBA

! POZOR

Než s čištěním začnete, ujistěte se, že je přístroj odpojený od sítě a že v zásobníku již není žádná voda **7**. Pravidelné čištění je předpokladem pro hygienický a bezporuchový provoz. Aromatický difuzér je možné rozložit pro účely čištění jen několika pohyby rukou a bez použití náradí (viz kapitola „6.1 Uvedení do provozu“).

- Ve středu zásobníku vody **7** je umístěna ultrazvuková membrána **6**. Ultrazvukovou membránu **6** čistěte každý týden opatrně vatovou tyčinkou. Podle četnosti používání můžete ultrazvukovou membránu **6** čistit i několikrát týdně.

- Přístroj (zejména vnitřek zásobníku vody **7**) vyčistěte po každém použití měkkou, mírně navlhčenou utěrkou. Nikdy nepoužívejte abrazivní nebo žíravé čisticí prostředky či prostředky obsahující rozpouštědla.
- Pokud se v zásobníku vody **7** vytvoří vrstva vodního kamene, nechte nejprve krátce působit roztok kyseliny citrónové nebo octa.

8. PŘÍSLUŠENSTVÍ A NÁHRADNÍ DÍLY

Příslušenství a náhradní díly naleznete na internetových stránkách www.beurer.com nebo kontaktujte příslušný servis ve své zemi (podle adres servisních středisek). Kromě toho můžete příslušenství a náhradní díly zakoupit ve specializovaných prodejnách.

Výrobek	Číslo výrobku
Beurer by Taoasis aromatický olej „Vitality“ (10 ml)	681.30

9. CO DĚLAT V PŘÍPADĚ PROBLÉMŮ?

Problém	Možná příčina	Odstranění
Z přístroje neproudí žádná mlha, resp. málo mlhy.	Síťový adaptér 11 není připojený.	Síťový adaptér zapojte 11 do vhodné zásuvky.
	V zásobníku je příliš málo vody 7 .	Naplňte zásobník vody 7 až po značku „MAX“ 10 .
	V zásobníku je příliš mnoho vody 7 .	Odlijte vodu ze zásobníku 7 až po značku „MAX“ 10 .
	Ultrazvuková membrána 6 je ucpaná.	Očistěte ultrazvukovou membránu 6 podle popisu v kapitole „7. Čištění a údržba“.
	Výstupní otvor 1 krytu je zablokovaný.	Ujistěte se, že výstupní otvor 1 krytu není zablokovaný.

Problém	Možná příčina	Odstranění
Z přístroje neproudí žádná mlha, resp. málo mlhy.	Naplněná voda je příliš studená.	K plnění používejte teplou, ne však vroucí vodu.

Pokud zde není váš problém uveden, kontaktujte zákaznický servis.

10. LIKVIDACE

V zájmu ochrany životního prostředí nelze přístroj po ukončení jeho životnosti likvidovat spolu s domácím odpadem. Likvidace se musí provést prostřednictvím příslušných sběrných míst ve vaší zemi. Dodržujte místní předpisy pro likvidaci materiálů. Přístroj zlikvidujte podle směrnice EU o odpadních elektrických a elektronických zařízeních (OEEZ). Pokud se chcete na něco zeptat, obraťte se na příslušný obecní úřad, který má likvidaci na starosti. Adresy míst zpětného odběru odpadních zařízení vám poskytnou např. místní orgány státní správy, místní podniky zabývající se likvidací odpadu nebo prodejce přístroje.



11. TECHNICKÉ ÚDAJE

Název výrobku	LA 35
Napájení	vstup: 100–240 V, ~50/60 Hz, 0,4 A výstup: 24,0 V $\overline{\overline{\overline{\quad}}}$ 0,5 A; 12,0 W
Kapacita zásobníku vody	120 ml
Velikost místnosti	do cca 20 m ²
Fungování	Ultrazvukový rozprašovač
Nastavení mlhy	plynulá mlha a občasná mlha
Doba chodu	plynulá mlha cca 8 hodin občasná mlha cca 16 hodin
Hmotnost	LA 35: cca 240 g Adaptér: cca 82 g
Rozměry	100 mm x 100 mm x 90 mm
Průměrná efektivita při provozu	≥ 83,13 %
Účinnost při nízkém zatížení (10 %)	≥ 75,32 %
Spotřeba energie při nulovém zatížení	≤ 0,10 W

Síťový adaptér	Výrobce: Dong Guan City GangQi Electronics Co. Ltd. Číslo modelu: EU (100.34): GQ12-240050-AG UK (100.35): GQ12-240050-AB
----------------	---

Technické změny vyhrazeny.

12. ZÁRUKA

Více informací o záruce a záručních podmínkách naleznete v přiloženém záručním listu.

SLOVENSKY



Pozorne si prečítajte tento návod na použitie. Starostlivo si prečítajte výstražné a bezpečnostné upozornenia. Tento návod na použitie si ponechajte na neskoršie použitie. Návod na použitie sprístupnite iným používateľom. Pri postúpení prístroja odovzdajte aj návod na použitie.

OBSAH

1. Obsah balenia	29	8. Príslušenstvo a náhradné diely	44
2. Vysvetlenie symbolov	30	9. Čo robiť, ak sa vyskytnú problémy?	45
3. Účel použitia.....	33	10. Likvidácia.....	46
4. Výstražné a bezpečnostné upozornenia.....	34	11. Technické údaje.....	47
5. Popis prístroja.....	39	12. Záruka	48
6. Použitie.....	40		
7. Čistenie a starostlivosť	43		

⚠ VAROVANIE

- Tento prístroj môžu používať deti vo veku od 8 rokov ako aj osoby s obmedzenými fyzickými, zmyslovými alebo duševnými schopnosťami, s nedostatkom skúseností alebo s nedostatočnými vedomosťami, ak sú pod dohľadom alebo ak boli poučené o bezpečnom používaní prístroja a ak rozumejú nebezpečenstvám, ktoré z toho vyplývajú.
- Deti sa nesmú hrať s prístrojom.
- Čistenie a používateľskú údržbu nesmú vykonávať deti bez dozoru.

- Počas plnenia a čistenia odpojte prístroj od elektrickej siete.
- Nepoužívajte čistiace prostriedky obsahujúce rozpúšťadlá.
- Nedovoľte, aby bol priestor okolo prístroja vlhký alebo mokrý. Ak sa objaví vlhkosť, znížte výkon zvlhčovania prístroja. Ak sa výkon zvlhčovania nedá znížiť, dočasne prestaňte zariadenie používať. Zabráňte tomu, aby absorbujúce materiály, ako sú koberce, závesy, záclony a obrusy, navlhli.
- V prípade, že sa poškodí elektrické prívodné vedenie tohto prístroja, musí sa toto vedenie odstrániť.

niť. V prípade, že ho nie je možné odobrať, prístroj sa musí zlikvidovať.

- Uvedomte si, že vysoká úroveň vlhkosti môže podporovať rast biologických organizmov v prostredí.
- Nikdy nenechávajte vodu v nádrži, keď sa prístroj nepoužíva.
- Mikroorganizmy, ktoré môžu byť prítomné vo vode alebo v prostredí, kde sa prístroj používa alebo skladuje, sa môžu rozmnožovať v nádržke na vodu a dostať sa do vzduchu. Ak sa voda ne-

mení každé tri dni a nádrž sa riadne nečistí, môže to spôsobiť vážne zdravotné riziká.

- Pred uskladnením vyprázdnite a vyčistite prístroj. Pred ďalším použitím prístroj vyčistite.

1. OBSAH BALENIA

Skontrolujte obsah balenia a overte, či kartónový obal nevykazuje vonkajšie poškodenia a či je obsah kompletný. Pred použitím sa musíte uistiť, že prístroj a príslušenstvo nevykazujú žiadne viditeľné poškodenia a že je odstránený všetok obalový materiál. V prípade pochybností ho nepoužívajte a obráťte sa na svojho predajcu alebo na uvedenú adresu zákazníckeho servisu.

- 1 aróma difuzér
- 1 sieťový adaptér
- 1 tento návod na použitie

2. VYSVETLENIE SYMBOLOV

Na zariadení, v návode na obsluhu, na obale a na typovom štítku zariadenia sa používajú nasledovné symboly:

VAROVANIE









Označuje možné hroziace nebezpečenstvo. Ak sa mu nezabráni, následkom môžu byť smrť alebo najťažšie zranenia.



UPOZORNENIE

Označuje možné hroziace nebezpečenstvo. Ak sa mu nezabráni, následkom môžu byť ľahké alebo drobné poranenia.

OZNÁMENIE

Označuje potenciálne škodlivú situáciu. Ak sa je nezabráni, môže sa poškodiť zariadenie alebo niečo v jeho okolí.

 <p>Informácia o produkte Upozornenie na dôležité informácie</p>	 <p>Prečítajte si pokyny</p>
 <p>Oddelte obalové komponenty a zlikvidujte ich v súlade s komunálnymi predpismi.</p>	<p>Trieda ochrany II Zariadenie je vybavené dvojitou ochrannou izoláciou a preto zodpovedá triede ochrany 2</p> 
 <p>Symbol importéra</p>	 <p>Energetická účinnosť úroveň 6</p>
 <p>Označenie na identifikáciu obalového materiálu. A = skratka materiálu, B = číslo materiálu: 1 – 7 = plasty, 20 – 22 = papier a kartón</p>	 <p>Prístroj zlikvidujte v súlade so smernicou EÚ o odpade z elektrických a elektronických zariadení WEEE (Waste Electrical and Electronic Equipment)</p>

 <p>Výrobky preukázateľne zodpovedajú požiadavkám technických predpisov EAEU</p>	 <p>Nádržka na vodu, periodické čistenie</p>
 <p>Značka CE Tento výrobok spĺňa požiadavky platných európskych a národných noriem.</p>	 <p>Oddelte výrobok a obalové komponenty a zlikvidujte ich v súlade s komunálnymi predpismi.</p>
 <p>Výrobca</p>	 <p>Označenie posudzovania zhody pre Veľkú Britániu</p>
 <p>Len na použitie v uzavretých priestoroch</p>	 <p>Polarita DC prívodu prúdu</p>
 <p>Nepoužívajte sieťový adaptér, ak je zástrčka poškodená.</p>	 <p>Spínací zdroj</p>



Bezpečnostný oddeľovací transformátor, bezpečný proti skratu



Kontrolovaná bezpečnosť podľa požiadaviek zákona o bezpečnosti výrobkov

3. ÚČEL POUŽITIA

Aróma difuzér je určený výlučne na zlepšenie vône v miestnosti. Prístroj je určený na súkromné použitie.

Prístroj používajte výlučne na účel, na ktorý bol vyvinutý, a spôsobom uvedeným v návode na použitie. Akékoľvek nesprávne použitie môže byť nebezpečné! Výrobca neručí za škody, ktoré vzniknú v dôsledku neprimeraného alebo nesprávneho použitia.

4. VÝSTRAŽNÉ A BEZPEČNOSTNÉ UPOZORNENIA

⚠ VAROVANIE

Ignorovanie nasledujúcich oznámení môže viesť k ujám na zdraví osôb alebo vecným škodám.

- Obal uchovávajte mimo dosahu detí. Hrozí nebezpečenstvo udusenía!
- Ak trpíte závažným ochorením dýchacích ciest alebo pľúc, pred použitím prístroja sa poraďte so svojím lekárom.
- Ak sa počas používania prístroja necítite dobre, okamžite ho prestaňte používať, vypnite prístroj a vyvetrajte miestnosť.
- Prístroj sa smie používať iba s odporúčaným odparovacím prostriedkom. Použitie iných látok môže spôsobiť toxické reakcie alebo nebezpečenstvo požiaru.

Zásah elektrickým prúdom

⚠ VAROVANIE

- S týmto prístrojom je, rovnako ako s každým elektrickým prístrojom, potrebné zaobchádzať opatrne a obozretne, aby ste predišli nebezpečenstvu zásahu elektrickým prúdom.

- Preto
 - prístroj používajte iba so sieťovým napätím uvedeným na prístroji,
 - prístroj alebo príslušenstvo nepoužívajte pokiaľ sú viditeľne poškodené,
 - prístroj nepoužívajte počas búrky.
- Prístroj ihneď vypnite, ak sa pokazí alebo sa vyskytnú prevádzkové poruchy, a odpojte ho od zdroja napájania. Neťahajte za kábel alebo za prístroj, ak chcete vytiahnuť sieťovú zástrčku zo zásuvky. Nikdy nedržte alebo nenoste prístroj uchopením za sieťový kábel.
- Prístroj používajte len v suchých miestnostiach (napr. nikdy nie vo vani, saune a pod.).
- V žiadnom prípade nesiahajte na prístroj, ktorý spadol do vody. Okamžite vytiahnite sieťový adaptér.
- Prístroj nevystavujte otrasom a nenechajte ho spadnúť na zem.
- Napájací kábel nepricvikujte.
- Uistite sa, že sieťový kábel a sieťový zdroj neprichádzajú do styku s vodou, parou alebo inými kvapalinami.

Oprava

⚠ VAROVANIE

Opravy na elektrických prístrojoch smú vykonávať iba odborníci. Pri neodbornej oprave môže používateľovi hroziť značné nebezpečenstvo. Pri opravách sa obráťte na zákaznícky servis alebo na autorizovaného predajcu.

Nebezpečenstvo požiaru

⚠ VAROVANIE

V prípade použitia prístroja v rozpore s jeho určením, resp. v prípade nedodržania tohto návodu na použitie hrozí za určitých okolností nebezpečenstvo požiaru!

Preto

- prístroj nikdy nepoužívajte zakrytý, napr. dekou, vankúšom,
- nikdy nepoužívajte v blízkosti benzínu ani iných ľahko zápalných látok.

Manipulácia

! UPOZORNENIE

- Po každom použití a pred každým čistením musíte prístroj vypnúť a vytiahnuť zo zásuvky.
- Sieťový kábel uložte tak, aby nehrozilo zakopnutie.
- Do otvorov prístroja nezasúvajte žiadne predmety.
- Na prístroj neukladajte žiadne predmety.
- Uistite sa, že prístroj stojí na pevnom podklade, ktorý je bezpečný proti prevráteniu a odolný voči vlhkosti.

OZNÁMENIE

- Prístroj chráňte pred vysokými teplotami.
- Opatrnou manipuláciou predchádzajte škodám spôsobeným vodou (napr. poškodenie pri vode striekajúcej na drevenú podlahu).
- V prípade, že by sa prístroj omylom prevrátil, môže z neho vytecť voda, a to aj vtedy, ak je prístroj vypnutý a nie je zapojený do elektrickej zásuvky.
- Bezprostredné okolie prístroja môže navlhnúť.

- V závislosti od kvality a teploty vody môže na začiatku vznikajú menšie množstvo pary.
- Pri použití tvrdej vody sa môže vytvoriť biely povlak.
- Prístroj nepokladajte na zem, ale na vyvýšené miesto (napr. na stôl, komodu).
- Prístroj postavte tak, aby výstup pary nesmeroval na predmety.
- Ak prístroj nepoužívate, zvyšnú vodu vylejte.
- Nádržka na vodu a kryt sú vyrobené z olejovzdorných materiálov. Aromatické oleje držte mimo iných komponentov prístroja. Mohli by sa poškodiť jednotlivými zložkami oleja.

5. POPIS PRÍSTROJA

Príslušné nákresy sú zobrazené na strane 2.

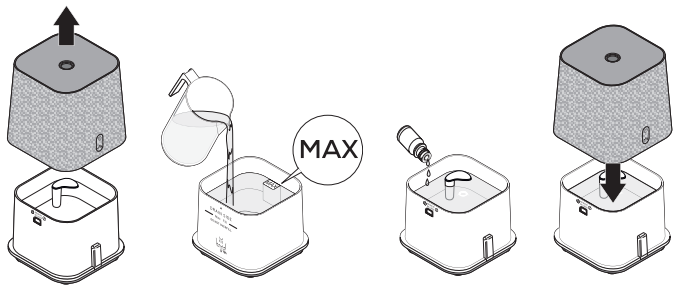
- | | |
|-----------------------------------|---|
| 1 Výstupný vzduchu | 8 Senzorová plocha pre tlačidlá |
| 2 Kryt | 9 Výstup vzduchu |
| 3 Tlačidlo ZAP/VYP | 10 Značka „MAX“ (maximálna úroveň naplnenia) |
| 4 LED tlačidlo | 11 Sieťový adaptér |
| 5 Ochrana proti striekaniu | 12 Prípojná zdierka |
| 6 Ultrazvuková membrána | 13 Vstup vzduchu |
| 7 Nádržka na vodu | |

6. POUŽITIE

6.1 Uvedenie do prevádzky

VAROVANIE

- Prístroj naplňajte iba s odpojeným sieťovým adaptérom!
 - Prístroj NIKDY nenaplňajte, keď je ešte nasadený kryt.
 - Používajte výlučne aromatické oleje na báze vody.
 - Otvorte kartónový obal, odstráňte všetky obalové fólie a skontrolujte, či prístroj nie je poškodený.
1. Vytiahnite kryt **2** nahor.
 2. Naplňte nádržku na vodu **7** vodou. Dbajte o to, aby ste nádržku na vodu **7** nenaplnili nad značku „MAX“ **10**. Ak by voda bola veľmi vápenatá, použite destilovanú vodu.
 3. Do nádržky na vodu pridajte 2 – 3 kvapky aromatického oleja podľa želania (na báze vody). **7**
 4. Kryt **2** znovu nasadte zhora na nádržku na vodu **7**. Spojte sieťový adaptér **11** s pripájacou zdierkou **12** na spodnej strane prístroja a s vhodnou zásuvkou.



6.2 Začatie používania

Tlačidlo ZAP/VYP	3	1 stlačenie =	prístroj sa zapne a beží na najvyššom stupni (nepretržitá para)
------------------	----------	---------------	---

Tlačidlo ZAP/VYP	3	2 stlačenia =	prerušovaná para (30 s zap./30 s vyp.)
------------------	----------	---------------	--

Tlačidlo ZAP/VYP	3	3 stlačenia =	prístroj sa vypne
------------------	----------	---------------	-------------------



Prístroj sa v prípade nedostatku vody automaticky vypne.

6.3 Nastavenie LED svetla

Prístroj disponuje voliteľným LED svetlom.

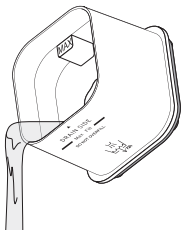
LED tlačidlo	4	1 stlačenie =	intenzita svetla LED 100 %
--------------	----------	---------------	----------------------------

LED tlačidlo	4	2 stlačenia =	intenzita svetla LED 50 %
--------------	----------	---------------	---------------------------

LED tlačidlo	4	3 stlačenia =	LED sa vypne
--------------	----------	---------------	--------------

6.4 Po použití

1. Stláčajte toľkokrát tlačidlo zapnutia/vypnutia **3**, kým sa prístroj nevypne.
2. Odpojte prístroj zo zásuvky a sieťového adaptéra **11**.
3. Vytiahnite kryt **2** nahor.
4. Zvyšky vody vylejte do odtoku tak, ako je zobrazené na obrázku. Dbajte na to, aby výstup vzduchu **9** neprišiel do kontaktu s vodou.



7. ČISTENIE A STAROSTLIVOSŤ

! UPOZORNENIE

Skôr, než začnete s čistením sa uistite, že je prístroj odpojený od siete a že sa v nádržke na vodu **7** už nenachádza voda. Pravidelné čistenie je predpokladom pre hygienickú a bezporuchovú prevádzku. Aróma difúzer je možné na čistenie rozložiť niekoľkými pohybmi a bez nástroja (pozri kapitolu „6.1 Uvedenie do prevádzky“).

- Prístroj má v strede nádržky na vodu [7] ultrazvukovú membránu [6]. Ultrazvukovú membránu [6] každý týždeň opatrne vyčistite vatovou tyčinkou. V závislosti od frekvencie používania môžete ultrazvukovú membránu čistiť [6] aj viackrát týždenne.
- Vyčistite prístroj (najmä kryt a vnútro nádržky na vodu [7]) po každom použití jemnou, mierne navlhčenou handričkou. Nikdy nepoužívajte abrazívne alebo žieravé čistiace prostriedky a čistiace prostriedky obsahujúce rozpúšťadlá.
- Ak sa v nádržke na vodu [7] vytvorí vrstva vodného kameňa, nechajte predtým krátko pôsobiť roztok kyseliny citrónovej alebo octu.

8. PRÍSLUŠENSTVO A NÁHRADNÉ DIELY

Príslušenstvo a náhradné diely nájdete na stránke www.beurer.com alebo sa obráťte na príslušnú adresu servisu vo svojej krajine (podľa zoznamu servisných adries). Okrem toho dostanete príslušenstvo a náhradné diely aj v obchode.

Výrobok	Číslo výrobku
Beurer by Taoasis aromatický olej „Vitality“ (10 ml)	681.30

9. ČO ROBIŤ, AK SA VYSKYTNÚ PROBLÉMY?

Problém	Možná príčina	Odstránenie
Z prístroja nevychádza žiadna, resp. len málo pary.	Sieťový adaptér 11 nie je zasunutý.	Zasuňte sieťový adaptér 11 do vhodnej zásuvky.
	V nádržke na vodu 7 je príliš málo vody.	Naplňte vodu do nádržky na vodu 7 až po značku „MAX“ 10 .
	Priveľa vody v nádržke na vodu 7 .	Vypustite vodu z nádržky na vodu 7 až po značku „MAX“ 10 .
	Ultrazvuková membrána je upchatá 6 .	Ultrazvukovú membránu vyčistite 6 podľa popisu v kapitole „7. Čistenie a starostlivosť“.
	Výstupný otvor 1 krytu je blokovaný.	Uistite sa, že výstupný otvor 1 krytu nie je blokovaný.

Problém	Možná příčina	Odstránenie
Z prístroja nevychádza žiadna, resp. len málo pary.	Naplnená voda je príliš studená.	Naplníte teplú, avšak nie vriacu vodu.

V prípade, že tu váš problém nie je uvedený, kontaktujte náš zákaznícky servis.

10. LIKVIDÁCIA

V záujme ochrany životného prostredia sa prístroj po skončení svojej životnosti nesmie likvidovať s komunálnym odpadom. Likvidácia sa môže vykonať prostredníctvom príslušných zberných miest vo vašej krajine. Pri likvidácii materiálov dodržiavajte miestne predpisy. Prístroj zlikvidujte v súlade so smernicou ES o odpadoch z elektrických a elektronických zariadení – WEEE (Waste Electrical and Electronic Equipment). V prípade otázok sa obráťte na miestny úrad zodpovedný za likvidáciu. O zberných miestach pre staré zariadenia sa informujte, napr. na svojom miestnom obecnom, resp. mestskom úrade, v miestnych podnikoch na spracovanie odpadov alebo u svojho predajcu.



11. TECHNICKÉ ÚDAJE

Názov výrobku	LA 35
Napájanie	Vstup: 100–240 V, ~50/60 Hz, 0,4 A Výstup: 24,0 V $\overline{\overline{\overline{\quad}}}$ 0,5 A; 12,0 W
Objem nádržky na vodu	120 ml
Veľkosť miestnosti	do cca 20 m ²
Spôsob funkcie	Ultrazvukový rozprašovač
Nastavenia pary	kontinuálna para a prerušovaná para
Doba chodu	cca 8 hodín kontinuálna para cca 16 hodín prerušovaná para
Hmotnosť	LA 35: cca 240 g Adaptér: cca 82 g
Rozmery	100 mm x 100 mm x 90 mm
Priemerná efektívnosť v prevádzke	$\geq 83,13 \%$
Stupeň účinnosti pri nízkom zaťažení (10 %)	$\geq 75,32 \%$
Príkion pri nulovom zaťažení	$\leq 0,10 \text{ W}$

Sieťový zdroj	Výrobca: Dong Guan City GangQi Electronics Co. Ltd. Číslo modelu: EU (100.34): GQ12-240050-AG UK (100.35): GQ12-240050-AB
---------------	---

Technické zmeny vyhradené.

12. ZÁRUKA

Bližšie informácie o záruke a záručných podmienkach nájdete v priloženom záručnom liste.



Beurer GmbH • Söflinger Str. 218 • 89077 Ulm, Germany
www.beurer.com • www.beurer-healthguide.com

