

Ariete

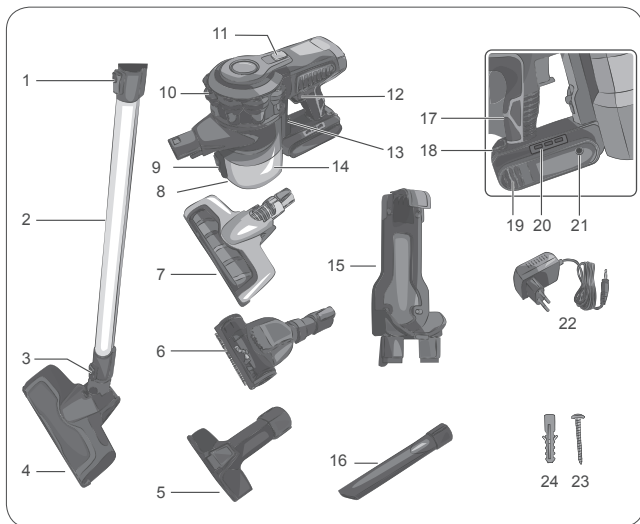


Vysávač
Vysavač

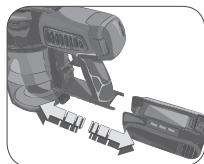
MODEL: 2723/2758

CE EAC

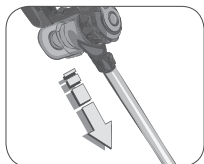
Návod na obsluhu
Návod k obsluze



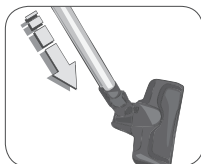
Obr. A



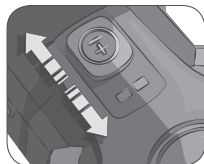
Obr. B



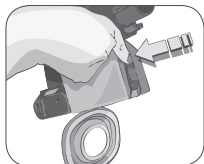
Obr. C



Obr. D



Obr. E



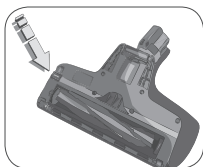
Obr. F



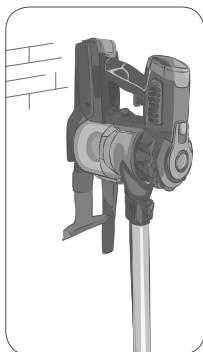
Obr. G



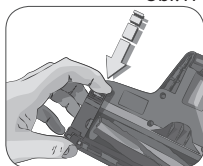
Obr. H



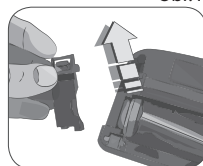
Obr. I



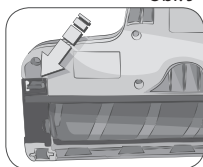
Obr. L



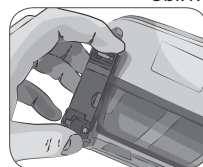
Obr. J



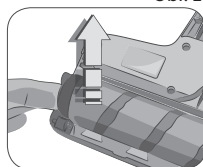
Obr. K



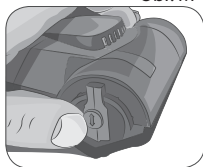
Obr. M



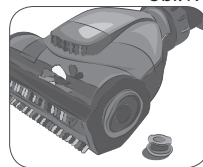
Obr. N



Obr. O



Obr. P



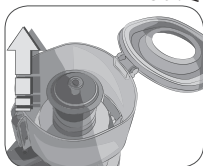
Obr. Q



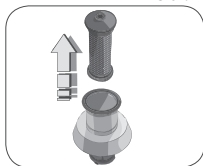
Obr. R



Obr. S



Obr. T



Obr. U

S OHLĎADOM NA TENTO NÁVOD

Tento spotrebič je vyrobený v súlade s platnými európskymi nariadeniami, aby chránili používateľov, pokiaľ je to možné, pred možnými nebezpečenstvami. Aj keď ste oboznámení s týmto typom spotrebiča, pozorne si prečítajte tento návod pred použitím. Tento spotrebič používajte len na účely, na ktoré je určený, aby sa zabránilo nehodám a poškodeniu. Uchovávajte tento návod v blízkosti pre jeho budúce využitie. Ak by ste sa rozhodli odovzdať tento spotrebič iným osobám, nezabudnite zahrnúť taktiež tento návod.

Informácie v tomto návodu sú označené nasledujúcimi symbolmi:



Nebezpečenstvo pre deti.



Nebezpečenstvo z elektrickej energie.



Riziko poškodenia vyplývajúce z iných príčin.



Varovanie pred popáleninami.



Varovanie – poškodenie materiálu.

ZAMÝŠĽANÉ POUŽITIE

Tento spotrebič je navrhnutý len a výhradne pre súkromné používanie a preto je považovaný za nevhodný na priemyselné alebo profesionálne účely. Spotrebič môžete používať na odstraňovanie prachu z povrchu. Nevysávajte ním horúci popol, tekutiny, veľké kúsky skla, sutiny, špicaté alebo ostré predmety. Žiaden iný spôsob používania spotrebiča nie je plánovaný výrobcom, ktorý je oslobodený od akejkoľvek zodpovednosti za všetky druhy škôd spôsobených nesprávnym použitím spotrebiča. Nesprávne používanie má taktiež za následok predpadnutie akejkoľvek formy záruky.

DÔLEŽITÉ BEZPEČNOSTNÉ POKYNY

POZORNE SI PREČÍTAJTE TIETO POKYNY.

- V prípade vytečenia batérie spotrebič nepoužívajte a odneste ho do najbližšieho autorizovaného servisného strediska na výmenu batérie.
- Spotrebič je URČENÝ LEN NA DOMÁCE POUŽITIE a nesmie sa používať na komerčné alebo priemyselné účely.

- Nevysávajújte horúci popol, tekutiny, veľké kúsky skla, sutiny, špicaté alebo ostré predmety.
- Nepoužívajte spotrebič bez filtrov, alebo ak sú filtre poškodené.
- Nenesieme žiadnu zodpovednosť za nesprávne alebo iné použitie ako v tomto návode.
- Odporúčame uschovať si originálne balenie, pretože záruka sa nevzťahuje na poškodenia vzniknuté pri odoslaní do autorizovaného servisného strediska z dôvodu nedostatočného zabalenia.



Nebezpečenstvo pre deti

- Tento spotrebič môže byť používaný deťmi staršími ako 8 rokov a osobami s obmedzenými fyzickými, zmyslovými alebo mentálnymi schopnosťami, alebo bez dostatočných skúseností a znalostí, ak sú pod dozorom alebo boli poučení o bezpečnom používaní spotrebiča a pochopili z toho vyplývajúce nebezpečenstvo.
- Čistenie a údržba by nemala byť vykonávaná deťmi mladšími ako 8 rokov a staršími deťmi bez dozoru.
- Deti musia byť neustále pod dozorom, aby sa nehrali so spotrebičom.
- Nenechávajte obalové materiály v dosahu detí, pretože predstavujú nebezpečenstvo.
- V prípade likvidácie starého spotrebiča ho znefunkčnite odrezaním napájacieho kábla. Taktiež sa odporúča znefunkčniť všetky potenciálne nebezpečné časti vrátane napájacieho kábla, aby sa zabránilo poraneniu osôb. Nedovoľte deťom, aby sa hrali so spotrebičom alebo jeho komponentmi.



Nebezpečenstvo z elektrickej energie

- Vždy udržiavajte spotrebič a napájací kábel mimo dosahu detí mladších ako 8 rokov.
- Nenechávajte visieť napájací kábel nabíjačky na mieste, kde by ho mohlo zachytiť dieťa.
- Pred pripojením spotrebiča k elektrickej sieti sa uistite, že napätie na výrobnom štítku zodpovedá napätiu domácej elektrickej siete.

- Používanie nástavcov, ktoré neboli schválené výrobcom, môže spôsobiť poškodenie majetku a poranenie osôb.
- Nikdy nedávajte časti pod napätím do kontaktu s vodou: môže o spôsobiť skrat!
- Spotrebič nesmie byť napájaný prostredníctvom externých časovačov alebo samostatných diaľkovo ovládaných systémov.
- V priebehu nabíjania zvolte adekvátne osvetlenú a čistú miestnosť s ľahko dostupnou elektrickou zásuvkou.
- Spotrebič odpojte od elektrickej siete vtedy, ak ho nebudete používať a pred údržbou a čistením.
- Neponárajte spotrebič do vody alebo iných tekutín.
- Pred použitím alebo nastavením spotrebiča a jeho ovládačov alebo dotykom zástrčky alebo napájacieho kábla sa uistite, že máte suché ruky.



Nebezpečenstvo vyplývajúce z iných príčin

- Nikdy nenechávajte spotrebič bez dozoru, ak je pripojený k elektrickej sieti.
- Spotrebič sa nesmie používať vtedy, ak spadol, ak sú na ňom viditeľné známky poškodenia. Spotrebič nepoužívajte vtedy, ak je poškodený napájací kábel alebo jeho zástrčka, alebo ak je spotrebič chybný. Aby sa predišlo akejkoľvek nehode, všetky opravy, vrátane výmeny napájacieho kábla, musia byť vykonané autorizovaným servisným strediskom alebo primerane kvalifikovanou osobou.
- Nevkladajte žiadne predmety do otvorov v spotrebiči a zabráňte tomu, aby akékoľvek predmety blokovali prúdeniu vzduchu.
- Uchovávajte otvory bez prachu, žmolkov, vlasov atď.
- Nepoužívajte spotrebič bez filtra.
- Nevysávajte veľmi horúce predmety alebo predmety ktoré dymia, či horia ako sú napríklad cigarety, zápalky alebo stále horúci popol.
- Nevysávajte horľavý materiál (prchavé tekutiny ako je benzín, petrolej atď.) ani nepoužívajte spotrebič v blízkosti veľkého množstva vody.

- Nepoužívajte spotrebič v uzavretých priestoroch a v blízkosti výparov z olejových farieb, rozpúšťadiel alebo hydroizolačných prostriedkov, alebo horľavých palív alebo iných toxických alebo výbušných výparov.
- Nevysávajte toxický materiál (chlórové bielidlo, čpavok, čistič odpadov, kyseliny atď.).



Varovanie - poškodenia materiálu

- Spotrebič musí byť odložený na stabilnom povrchu.
- Ak je spotrebič otočený naopak, môžu z neho vypadnúť prach a nečistoty. Zaistite, aby nebol spotrebič v priebehu používania otočený naopak.
- Pred čistením lesklých povrchov, ako sú parkety alebo linoleum, skontrolujte, či kefka a jej štetiny neobsahujú materiály, ktoré by mohli poškodiť podlahu.
- Vyhnite sa poškodeniu podlahy. Nepoužívajte kefku na tej istej ploche na jemných povrchoch.
- Na voskovaných povrchoch môže pohyb kefky vytvárať krúžky. Ak sa to stane, vyčistite podlahu vlhkou handričkou, vyleštite ju voskom a počkajte pokiaľ nevyschne.
- Neumiestňujte spotrebič ani nabíjačku na veľmi horúce povrchy, alebo do blízkosti otvoreného plameňa, aby ste predišli poškodeniu povrchu spotrebiča.
- Kábel nabíjačky sa nesmie dotýkať horúcich častí spotrebiča.
- Nepoužívajte spotrebič vonku.
- Neumiestňujte spotrebič ani jeho nabíjačku do blízkosti alebo nad horúcu elektrickú pec alebo horáky, či v blízkosti mikrovlnnej rúry.
- Nenechávajte spotrebič a nabíjačku vystavenú poveternostným vplyvom (dážď, slnko atď.).



Pre správnu likvidáciu výrobku podľa platnej európskej smernice 2012/19/EÚ, si prosím prečítajte príbalový leták dodávaný spolu s výrobkom.

- **ODLOŽTE SI TENTO NÁVOD PRE PRÍPAD JEHO BUDÚCEHO POUŽITIA**

POPIS SPOTREBIČA

- | | |
|--|--|
| 1 Tlačidlo uvoľnenia telesa motora | 13 Tlačidlo na uvoľnenie nádoby na prach |
| 2 Trubica | |
| 3 Tlačidlo uvoľnenia kefy | 14 Nádoba na prach |
| 4 Motorizovaná kefa s valčekom so štetinami | 15 Držiak na stenu |
| 5 Kefka na textílie | 16 Hubica |
| 6 Kefky na zvieracie chlpy | 17 Rukoväť |
| 7 Motorizovaná kefa s mäkkým valčekom na podlahy | 18 Tlačidlo uvoľnenia batérie |
| 8 Kryt nádoby na prach | 19 Odpojiteľná batéria |
| 9 Tlačidlo na uvoľnenie krytu nádoby na prach | 20 Indikátor nabíjania |
| 10 Teleso motora | 21 Prístup k nabíjačke |
| 11 Tlačidlo na ovládanie rýchlosti | 22 Nabíjačka |
| 12 Tlačidlo Zap./Vyp. | 23 Skrutky (x2) |
| | 24 Hmoždinky (x2) |

Identifikačné údaje

Na štítku pod základňou spotrebiča sú uvedené nasledujúce identifikačné údaje spotrebiča:

- výrobca a označenie CE
- model (Mod.)
- sériové číslo (SN)
- napájacie napätie (V) a frekvencia (Hz)
- spotreba elektrickej energie (W)
- telefónne číslo bezplatnej pomoci

Pri vykonávaní objednávok v autorizovaných servisných strediskách, uveďte model a sériové číslo.

SPÔSOB NABÍJANIA BATÉRIE

Pred pripojením nabíjačky k elektrickej sieti skontrolujte, či napätie uvedené na štítku pod nabíjačkou zodpovedá napätiu miestnej siete.

Tento spotrebič je možné nabíjať iba dodanou nabíjačkou.



Varovanie!

Pred prvým použitím spotrebič úplne nabite.

Batériu je potrebné nabíjať, keď je batéria odpojená od telesa spotrebiča.

Odstráňte obalové materiály zvnútra a zvonku spotrebiča. Odstráňte všetky nálepky. Umiestnite teleso motora na vodorovný povrch. Stlačením uvoľňovacieho tlačidla (18) vyberte batériu z telesa spotrebiča (obr. B).

Pripojte kábel nabíjačky do vstupu (21) na batérii (19).

Pripojte nabíjačku.

Indikátor nabíjania (20) sa rozsvieti modrou farbou a začne blikať. Keď sa indikátor nabíjania rozsvieti, batéria je úplne nabitá.

Odpojte nabíjačku z elektrickej zásuvky. Odpojte nabíjačku od batérie.

Vložte batériu do telesa spotrebiča (obr. B) a skontrolujte, či je správne zaistená.

POKYNY PRE POUŽITIE

Uchopte teleso motora (10) za rukoväť (17).

Namontujte trubicu (2) na teleso motora, kým nezačujete kliknutie uvoľňovacieho tlačidla na telese motora (1) (obr. C).

Namontujte trubicu na kefku (4), kým nezačujete kliknutie uvoľňovacieho tlačidla kefky (3) (obr. D).



Varovanie!

Spotrebič môže spadnúť. Keď je spotrebič zmontovaný, nemôže stáť na kefke v zvislej polohe.

Stlačením tlačidla ovládania rýchlosti (11) zvolte požadovanú rýchlosť (obr. E). K dispozícii sú dve rýchlosti: keď je spotrebič zapnutý, rýchlosť je nastavená na minimálnu úroveň. Ak chcete prepnúť na maximálnu rýchlosť, stlačte tlačidlo ovládania rýchlosti (11).



Varovanie!

Ihneď vypnite spotrebič v prípade, ak sa vo vnútri kefky niečo zachytí, ako napríklad kus látky, strapce koberca atď. Pred opätovným zapnutím spotrebiča odstráňte všetko, čo spôsobilo upchatie odsávacích kanálov.

Keď hladina prachu dosiahne úroveň MAX, musíte vyprázdniť nádobu na prach (13).

Vypnite spotrebič.

Stlačte uvoľňovacie tlačidlo na telese motora (1). Rozoberte trubicu.

Vezmite telo motora nad odpadkový kôš. Stlačte uvoľňovacie tlačidlo krytu nádoby na prach (obr. F). Vysypte všetok prach (obr. G).

Zatvorte kryt nádoby na prach.

Keď posledný zostávajúci prúžok indikátora nabitia batérie začne blikať, batéria je takmer vybitá a treba ju nabiť.

Spotrebič je možné používať s trubicou a kefkou alebo s kefkou priamo na telesa motora (obr. H).

POUŽÍVANIE PRÍSLUŠENSTVA

Spotrebič je vybavený rôznym príslušenstvom:

- Kefka s mäkkým valčekom (7), obzvlášť vhodná na čistenie jemných podláh, ako sú parkety, mramor, porcelánové dlaždice.
- Kefka so štetinovým valčekom (4), vhodná najmä na hĺbkové čistenie koberčekov a kobercov.
- Kefka na zvieracie chlpy (6), obzvlášť vhodná na vysávanie zvieracích chlпов na rôznych povrchoch, ako sú podlahy, búdy pre domáce zvieratá, pohovky, stoličky.
- Kefka na textilie (5) je vhodná najmä na vysávanie nečistôt z látok, sedacích súprav, ale aj vodorovných plôch.
- Štrbinový nástavec (16), vhodný najmä na vysávanie v najskrytejších rohoch a úzkych štrbinách.

Príslušenstvo je možné nasadiť na trubicu, aby ste dosiahli najvyššie body.

Príslušenstvo je možné zabudovať priamo na teleso motora na čistenie okien a interiéru auta.

PO POUŽITÍ

Vypnite spotrebič. Vysypte nádobu na prach.

Odmontujte teleso motora od trubice.

Umiestnite spotrebič na suché miesto a mimo dosahu detí.

Poprípade, použite držiak na zavesenie spotrebiča na stenu. Nástenný držiak (15) sa dodáva so skrutkami (23) a hmoždinkami (24).

Umiestnite nástenný držiak k stene. Upravte výšku nástenného držiaka podľa výšky spotrebiča. Pomocou ceruzky urobte značky na stene v súlade s tromi otvormi v nástennom držiaku. Odložte držiak na stenu. Vyvrtajte otvory v stene v súlade so značkami. Vložte dodané hmoždinky (24) do otv.

Umiestnite nástenný držiak na stenu tak, aby otvory boli zarovnané s hmoždinkami. Vložte dodané skrutky (23) do otvorov. Utiahnite skrutky pomocou skrutkovača.

Pripevnite spotrebič k nástennému držiaku (obr. L).

ČISTENIE SPOTREBIČA



Varovanie!

Všetky čistiace práce opísané nižšie musia byť vykonané s vypnutým spotrebičom a odpojenou zástrčkou od elektrickej zásuvky. Nikdy neponárajte teleso motora, zástrčku ani napájací kábel do vody alebo iných kvapalín. Nepoužívajte priamy prúd vody.



Varovanie!

Pravidelná údržba a čistenie zachováva a udržiava spotrebič účinný na dlhšiu dobu.

Nečistoty vstupujú do nádoby na prach (14).

Nečistoty vstupujú do nádoby na prach (13). Vzduch je čistený textilným filter. Textilný filter je zasa umiestnený do primárneho kovového filtra. Oba filtre sú umiestnené vo vnútri nádoby na prach.

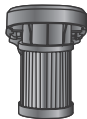
Okrem toho je tu HEPA výstupný vzduchový filter, umiestnený v hornej časti tela motora.



Textilný filter



Kovový filter



HEPA filter na výstupe vzduchu



Varovanie!

Spotřebič nikdy nepoužívajte bez filtra alebo s poškodeným filtrom. Nasávaný prach by mohol vniknúť do spotrebiča a poškodiť motor.

Čistenie tela spotrebiča



Varovanie!

Pevné časti spotrebiča vyčistite pomocou neabrazívnej vlhkej tkaniny, aby ste zabránili poškodeniu tela.

Čistenie motorizovanej kefy so štetinovým valčekom

Nemazte rotujúce časti, aby ste zabránili uviaznutiu vlasov a vlákien. Valec so štetinami (4) možno vybrať zo svojho uloženia a vyčistiť štetiny. Vyberte kefku (4) z trubice. Stlačte tlačidlo uvoľnenia kefy (3).

Otočte kefku hore dnom. Na jednej strane kefy je zaistovací háčik (obr. I). Zdvihnite zaistovací háčik (obr. J).

Nadvihnite valček so štetinami na strane so zaistovacím háčikom (obr. K). Úplne vyberte valček so štetinami. Očistite štetiny od nečistôt.

Ak chcete znovu namontovať štetinový valček do motorizovanej kefy, najskôr vložte stranu oproti zaistovaciemu háčiku.

Spustite valček na strane zaistovacieho háčika a zasuňte motorizovanú podperu kefy vertikálne do jej sedla.

Znova vložte zaistovací háčik.

Čistenie motorizovanej kefy s mäkkým valčekom

Mäkký valček je možné vybrať z jeho uchytenia a vyčistiť ho.

Otočte kefku hore dnom. Na jednej strane kefy je zaistovací háčik (obr. M). Zdvihnite zaistovací háčik (obr. N).

Nadvihnite mäkký valček na strane zaistovacieho háčika (obr. O). Úplne vyberte mäkký valček.

Vyčistite valček od nahromadených nečistôt.

Ak chcete znovu namontovať mäkký valček do motorizovanej kefy, najskôr vložte stranu oproti zaistovaciemu háčiku.

Spustite mäkký valček na strane zaistovacieho háčika a zasuňte podperu vertikálne do jeho uchytenia. Znova vložte zaistovací háčik.

Čistenie kefky na zvieracie chlpy

Podperu kefky možno vybrať z jej uchytenia, aby bolo možné kefkou vyčistiť. Na jednej strane kefky je zaistovacia páčka (obr. P).

Otočte zaistovaciu páčku a potom vytiahnite zaistovaciu skrutku z opačnej strany (obr. Q).

Úplne vytiahnite držiak kefky (obr. R).

Očistite kefkou od nečistôt.

Znova namontujte podperu na kefkou, zasuňte zaistovaciu skrutku do konkrétneho uchytenia a otáčaním páčky zaistíte štetiny.

Čistenie HEPA filtra na výstupe vzduchu

HEPA filter na výstupe vzduchu je umiestnený pod horným krytom tela motora. Je možné ho vybrať stlačením bočných tlačidiel (obr. M).

HEPA filter je vysokoúčinný filter, ktorý odstraňuje nečistoty a filtruje čistočky a baktérie.

HEPA filter často vymieňajte (každých 4 - 6 mesiacov), aby ste tak zabránili cirkulácii baktérií vo vzduchu.



Varovanie!

Filter výstupu vzduchu vyperte len v čistej vode bez mydla alebo čistiaceho prostriedku.

Pred vložením vzduchového filtra na miesto počkajte, kým nebude úplne suchý.

Čistenie textilného filtra a kovového filtra

Vezmite teleso motora nad odpadkový kôš. Stlačte uvoľňovaciu páčku krytu nádoby na prach. Odstráňte všetok prach. Stlačte uvoľňovacie tlačidlo nádoby na prach. Vyberte nádobu na prach z telesa motora.

Vyberte filtre z nádoby na prach (obr. T-U). Textilný filter je možné ľahko vybrať z nádoby aj bez otvorenia nádoby na prach.

Filtre správne vyčistíte odstránením nečistôt alebo ich umytím.



Varovanie!

Filtre čistite len v čistej vode bez mydla alebo čistiaceho prostriedku. Pred vloženíím filtrov do krytu počkajte, kým úplne nevyschnú. Vložte kovový filter do nádoby na prach.

Vložte textilný filter do kovového filtra.

Nasadte nádobu na prach na teleso motora. Mierne zatlačte, kým nebudete počuť cvaknutie poistky.

ODSTAVENIE SPOTREBIČA MIMO PREVÁDZKY

V prípade odstavenia spotrebiča, musí byť spotrebič odpojený od elektrickej siete. Vyprázdnite nádobu na prach. V prípade likvidácie, budete musieť oddeliť rozličné materiály použité v konštrukcii spotrebiča a zlikvidovať ich podľa ich zloženia a zákonov platných v štáte používania.

TECHNICKÉ ÚDAJE

Údaje nabíjačky	
Výrobca	Dongguan GaoYi Electronics Co. Ltd.
Model	RSS1002-135270-W2E
Vstupné napätie	100-240V
Vstupná frekvencia striedavého prúdu	50/60 Hz
Výstupné napätie	27.0 Vdc
Výstupný prúd	0.5 A
Výstupný výkon	13.5 W
Priemerná aktívna účinnosť	84.61%
Účinnosť pri nízkej záťaži (10%)	74.68%
Spotreba energie bez zaťaženia	0.078W

Informácie o likvidácii opotrebovaného elektrického zariadenia (súkromné domácnosti)



Tento symbol na produktoch a/alebo na priložených dokumentoch znamená, že sa pri likvidácii nesmú elektrické a elektronické zariadenia miešať so všeobecným domácim odpadom. V záujme správneho obhospodarovania, obnovy a recyklácie odveďte, prosím, tieto produkty na určené zberné miesta, kde budú prijaté bez poplatku. V niektorých krajinách je možné tieto produkty vrátiť priamo miestnemu maloobchodu v prípade, ak si objednáte podobný nový výrobok. Správna likvidácia týchto produktov pomôže ušetriť hodnotné zdroje a zabrániť možným negatívnym vplyvom na ľudské zdravie a prostredie, ktoré môžu inak vzniknúť v dôsledku nesprávneho zaobchádzania s odpadom. Bližšie informácie o najbližšom zbernom mieste získate na miestnom úrade. V prípade nesprávnej likvidácie odpadu môžu byť uplatnené pokuty v súlade s platnou legislatívou.

Pre právnické osoby v Európskej únii

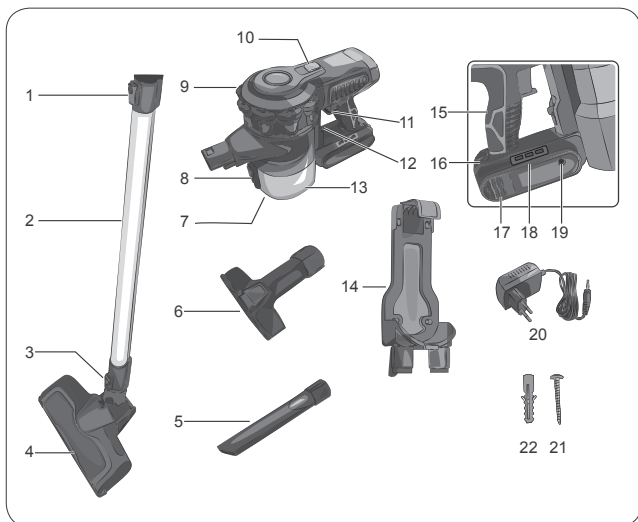
Ak potrebujete zlikvidovať opotrebované elektrické a elektronické zariadenia, bližšie informácie získate od svojho miestneho predajcu alebo dodávateľa.

Informácie o likvidácii v krajinách mimo Európskej únie

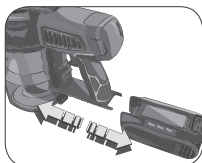
Tento symbol je platný len v Európskej únii. Ak si želáte zlikvidovať toto zariadenie, obráťte sa na miestny úrad alebo predajcu a poinformujte sa o správnom spôsobe likvidácie tohto typu odpadu.

Autorizovaný dovozca a distribútor pre Slovensko:

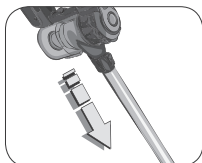
DSI Slovakia s.r.o.
Letná 42
040 01 Košice
Slovenská republika
Tel: +421 556 118 110



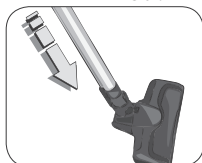
Obr. A



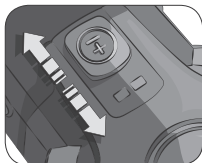
Obr. B



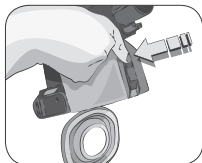
Obr. C



Obr. D



Obr. E



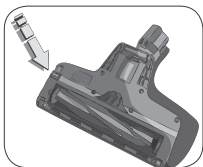
Obr. F



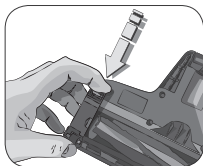
Obr. G



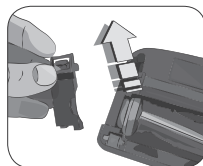
Obr. H



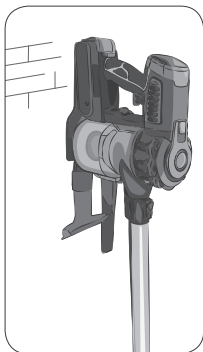
Obr. I



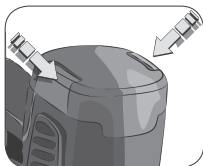
Obr. J



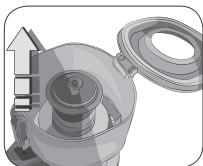
Obr. K



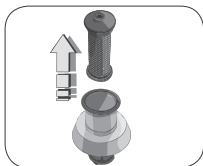
Obr. L



Obr. M



Obr. N



Obr. O

S OHLEDEM NA TENTO NÁVOD

Tento spotřebič je vyroben v souladu s platnými evropskými nařízeními, aby byl ochráněn uživatel, pokud je to možné, před možnými nebezpečími. I když jste seznámeni s tímto typem spotřebiče, pozorně si přečtěte tento návod před použitím. Tento spotřebič používejte pouze k účelům, ke kterým je určen, aby se zabránilo nehodám a poškození.

Uchovávejte tento návod v blízkosti pro jeho budoucí využití. Pokud byste se rozhodli předat tento spotřebič jiným osobám, nezapomeňte zahrnout také tento návod.

Informace v tomto návodu jsou označeny následujícími symboly:



Nebezpečí pro děti.



Nebezpečí z elektrické energie.



Riziko poškození vyplývající z jiných příčin.



Varování před popáleninami.



Varování – poškození materiálu.

ZAMÝŠLENÉ POUŽITÍ

Tento spotřebič je navržen pouze a výhradně pro soukromé používání a proto je považován za nevhodný pro průmyslové nebo profesionální účely. Spotřebič můžete používat k odstraňování prachu z povrchu.

Nevysávejte jím horký popel, tekutiny, velké kousky skla, sutiny, špičaté nebo ostré předměty. Žádný jiný způsob používání spotřebiče není plánován výrobcem, který je osvobozen od jakékoliv odpovědnosti za všechny druhy škod způsobené nesprávným použitím spotřebiče. Nesprávné používání má také za následek propadnutí jakékoli formy záruky.

DŮLEŽITÉ BEZPEČNOSTNÍ POKYNY

POZORNĚ SI PŘEČTĚTE TYTO POKYNY.

- V případě vytečení baterie spotřebič nepoužívejte a odneste jej do nejbližšího autorizovaného servisního střediska pro výměnu baterie.
- Spotřebič je URČEN POUZE PRO DOMÁCÍ POUŽITÍ a nesmí se používat pro komerční nebo průmyslové účely.

- Nevysávejte horký popel, tekutiny, velké kousky skla, sutiny, špičaté nebo ostré předměty.
- Nepoužívejte spotřebič bez filtrů, nebo pokud jsou filtry poškozeny.
- Neneseme žádnou odpovědnost za nesprávné nebo jiné použití než je uvedeno v tomto návodu.
- Doporučujeme uschovat si originální balení, protože záruka se nevztahuje na poškození vzniklá při odeslání do autorizovaného servisního střediska z důvodu nedostatečného zabalení.

Nebezpečí pro děti

- Tento spotřebič může být používán dětmi staršími 8 let a osobami s omezenými fyzickými, smyslovými nebo mentálními schopnostmi, nebo bez dostatečných zkušeností a znalostí, jsou-li pod dozorem nebo byly poučeny o bezpečném používání spotřebiče a pochopily z toho vyplývající nebezpečí.
- Čištění a údržba by neměla být prováděna dětmi mladšími 8 let a staršími dětmi bez dozoru.
- Děti musí být neustále pod dozorem, aby si nehrály se spotřebičem.
- Nenechávejte obalové materiály v dosahu dětí, protože představují nebezpečí.
- V případě likvidace starého spotřebiče jej znefunkčňte odříznutím napájecího kabelu. Také se doporučuje znefunkčnit všechny potenciálně nebezpečné části včetně napájecího kabelu, aby se zabránilo poranění osob. Nedovolte dětem, aby si hrály se spotřebičem nebo jeho komponenty.

Nebezpečí z elektrické energie

- Vždy udržujte spotřebič a napájecí kabel mimo dosah dětí mladších 8 let.
- Nenechávejte viset napájecí kabel nabíječky na místě, kde by jej mohlo zachytit dítě.
- Před připojením spotřebiče k elektrické síti se ujistěte, že napětí na výrobním štítku odpovídá napětí domácí elektrické sítě.

- Používání nástavců, které nebyly schváleny výrobcem, může způsobit poškození majetku a poranění osob.
- Nikdy nedávejte části pod napětím do kontaktu s vodou: může to způsobit zkrat!
- Spotřebič nesmí být napájen prostřednictvím externích časovačů nebo samostatných dálkově ovládaných systémů.
- V průběhu nabíjení zvolte adekvátně osvětlenou a čistou místnost se snadno dostupnou elektrickou zásuvkou.
- Spotřebič odpojte od elektrické sítě tehdy, pokud ho nebudete používat a před údržbou a čištěním.
- Neponořujte spotřebič do vody nebo jiných tekutin.
- Před použitím nebo nastavením spotřebiče a jeho ovladačů nebo dotykem zástrčky nebo napájecího kabelu se ujistěte, že máte suché ruce.



Nebezpečí vyplývající z jiných příčin

- Nikdy nenechávejte spotřebič bez dozoru, je-li připojen k elektrické síti.
- Spotřebič nesmí používat tehdy, pokud spadl, jsou-li na něm viditelné známky poškození. Spotřebič nepoužívejte tehdy, je-li poškozený napájecí kabel nebo jeho zástrčka, nebo je-li spotřebič vadný. Aby se předešlo jakékoliv nehodě, veškeré opravy, včetně výměny napájecího kabelu, musí být provedeny autorizovaným servisním střediskem nebo přiměřeně kvalifikovanou osobou.
- Nevkládejte žádné předměty do otvorů ve spotřebiči a zabraňte tomu, aby jakékoliv předměty blokovaly proudění vzduchu.
- Uchovávejte otvory bez prachu, žmolků, vlasů atd.
- Nepoužívejte spotřebič bez filtru.
- Nevysávejte velmi horké předměty nebo předměty které kouří, či hoří, jako jsou například cigarety, zápalky nebo stále horký popel.
- Nevysávejte hořlavý materiál (těkavé tekutiny jako je benzín, petrolej atd.) ani nepoužívejte spotřebič v blízkosti velkého množství vody.

- Nepoužívejte spotřebič v uzavřených prostorách a v blízkosti výparů z olejových barev, rozpouštědel nebo hydroizolačních prostředků nebo hořlavých paliv nebo jiných toxických nebo výbušných výparů.
- Nevysávejte toxický materiál (chlórové bělidlo, čpavek, čistič odpadů, kyseliny atd.).



Varování - poškození materiálu

- Spotřebič musí být odložen na stabilním povrchu.
- Pokud je spotřebič otočen naopak, mohou z něj vypadnout prach a nečistoty. Zajistěte, aby nebyl spotřebič v průběhu používání otočen naopak.
- Před čištěním lesklých povrchů, jako jsou parkety nebo linoleum, zkontrolujte, zda kartáček a jeho štětiny neobsahují materiály, které by mohly poškodit podlahu.
- Vyhněte se poškození podlahy. Nepoužívejte kartáček na stejné ploše na jemných površích.
- Na voskovaných površích může pohyb kartáčku vytvářet kroužky. Pokud se to stane, vyčistěte podlahu vlhkým hadříkem, vyleštete ji voskem a počkejte, dokud nevyschne.
- Neumísťujte spotřebič ani nabíječku na velmi horké povrchy, nebo do blízkosti otevřeného plamene, abyste předešli poškození povrchu spotřebiče.
- Kabel nabíječky se nesmí dotýkat horkých částí spotřebiče.
- Nepoužívejte spotřebič venku.
- Neumísťujte spotřebič ani jeho nabíječku do blízkosti nebo nad horké elektrické kamna nebo hořáky, či v blízkosti mikrovlnné trouby.
- Nenechávejte spotřebič a nabíječku vystavenou povětrnostním vlivům (déšť, slunce atd.).



Pro správnou likvidaci výrobku dle platné evropské směrnice 2012/19/EU, si prosím přečtěte příbalový leták dodávaný spolu s výrobkem.

- **USCHOVEJTE SI TENTO NÁVOD PRO PŘÍPAD JEHO BUDOUCÍHO POUŽITÍ**

POPIS SPOTŘEBIČE

- | | |
|---|---|
| 1 Tlačítko uvolnění tělesa motoru | 12 Tlačítko na uvolnění nádoby na prach |
| 2 Trubice | |
| 3 Tlačítko uvolnění kartáčku | 13 Nádoba na prach |
| 4 Motorizovaný kartáč s válečkem se štětinami | 14 Držák na stěnu |
| 5 Hubice | 15 Rukojeť |
| 6 Kartáčky na textilie | 16 Tlačítko uvolnění baterie |
| 7 Kryt nádoby na prach | 17 Odpojitelná baterie |
| 8 Tlačítko na uvolnění krytu nádoby na prach | 18 Indikátor nabíjení |
| 9 Tělo motoru | 19 Přístup k nabíječce |
| 10 Tlačítko na ovládání rychlosti | 20 Nabíječka |
| 11 Tlačítko Zap./Vyp. | 21 Šrouby (x2) |
| | 22 Hmoždinky (x2) |

Identifikační údaje

Na štítku pod základnou spotřebiče jsou uvedeny následující identifikační údaje spotřebiče:

- výrobce a označení CE
- model (Mod.)
- sériové číslo (SN)
- napájecí napětí (V) a frekvence (Hz)
- spotřeba elektrické energie (W)
- telefonní číslo bezplatné pomoci

Při provádění objednávky v autorizovaných servisních střediscích, uveďte model a sériové číslo.

ZPŮSOB NABÍJENÍ BATERIE

Před připojením nabíječky k elektrické síti zkontrolujte, zda napětí uvedené na štítku pod nabíječkou odpovídá napětí místní sítě.

Tento spotřebič lze nabíjet pouze dodanou nabíječkou.



Varování!

Před prvním použitím spotřebič zcela nabijte.

Baterii je třeba nabíjet, když je baterie odpojena od těla spotřebiče.

Odstraňte obalové materiály zevnitř a zvenčí spotřebiče. Odstraňte všechny nálepky. Umístěte těleso motoru na vodorovný povrch.

Stisknutím uvolňovacího tlačítka (16) vyjměte baterii z tělesa spotřebiče (obr.B).

Připojte kabel nabíječky do vstupu (19) na baterii (17).

Připojte nabíječku.

Indikátor nabíjení (18) se rozsvítí modrou barvou a začne blikat. Když se indikátor nabíjení rozsvítí, baterie je plně nabitá.

Odpojte nabíječku z elektrické zásuvky. Odpojte nabíječku od baterie. Vložte baterii do tělesa spotřebiče (obr. B) a zkontrolujte, zda je správně zajištěna.

POKYNY PRO POUŽITÍ

Uchopte těleso motoru (9) za rukojeť (15). Namontujte trubici (2) na těleso motoru, dokud neslyšíte kliknutí uvolňovacího tlačítka na těle motoru (1) (obr. C).

Namontujte trubici na kartáček (4), dokud neslyšíte kliknutí uvolňovacího tlačítka kartáčku (3) (obr. D).



Varování!

Spotřebič může spadnout. Když je spotřebič smontovaný, nemůže stát na kartáčku ve svislé poloze.

Stisknutím tlačítka ovládání rychlosti (10) zvolte požadovanou rychlost (obr. E). K dispozici jsou dvě rychlosti: když je spotřebič zapnutý, rychlost je nastavena na minimální úroveň. Chcete-li přepnout na maximální rychlost, stiskněte tlačítko ovládání rychlosti (10).



Varování!

Ihned vypněte spotřebič v případě, že se uvnitř kartáčku něco zachytí, jako například kus látky, třásně koberce atp. Před opětovným zapnutím spotřebiče odstraňte vše, co způsobilo ucpání odsávacích kanálů. Když hladina prachu dosáhne úrovně MAX, musíte vyprázdnit nádobu na prach (13).

Vypněte spotřebič. Stiskněte uvolňovací tlačítko na tělese motoru (1). Rozeberte trubici. Vezměte tělo motoru nad odpadkový koš. Stiskněte uvolňovací tlačítko krytu nádoby na prach (obr. F). Vysypte veškerý prach (obr. G).

Zavřete kryt nádoby na prach.

Když poslední zbývající proužek indikátoru nabití baterie začne blikat, baterie je téměř vybitá a je třeba ji nabít.

Spotřebič lze používat s trubicí a kartáčkem nebo s kartáčkem přímo na tělese motoru (obr. H).

POUŽÍVÁNÍ PŘÍSLUŠENSTVÍ

Spotřebič je vybaven různým příslušenstvím:

- Kartáček se štětinovým válečkem (4), vhodný zejména pro hloubkové čištění koberečků, kobereců a podlah.
- Kartáček na textilie (6), vhodný zejména k vysávání nečistot z látek, sedacích souprav, ale i vodorovných ploch.
- Štěrbinový nástavec (5), vhodný zejména k vysávání v nejskrytějších rozích a úzkých štěrbinách.

Příslušenství lze nasadit na trubicí, abyste dosáhli nejvyšších bodů.

Příslušenství lze zabudovat přímo na těleso motoru pro čištění oken a interiéru auta.

PO POUŽITÍ

Vypněte spotřebič. Vysypte nádobu na prach. Odmontujte těleso motoru od trubice.

Umístěte spotřebič na suché místo a mimo dosah dětí.

Popřípadě použijte držák na zavěšení spotřebiče na zeď. Nástěnný držák (14) se dodává se šrouby (21) a hmoždinkami (22).

Umístěte nástěnný držák ke zdi. Upravte výšku nástěnného držáku podle výšky spotřebiče. Pomocí tužky udělejte značky na stěně v souladu se třemi otvory v nástěnném držáku. Odložte držák na zeď. Vyrvejte otvory ve zdi v souladu se značkami. Vložte dodané hmoždinky (22) do otvorů.

Umístěte nástěnný držák na zeď tak, aby otvory byly zarovnány s hmoždinkami. Vložte dodané šrouby (21) do otvorů. Utáhněte šrouby pomocí šroubováku.

Připevněte spotřebič k nástěnnému držáku (obr. L).

ČIŠTĚNÍ SPOTŘEBIČE



Varování!

Všechny čisticí práce popsané níže musí být provedeny s vypnutým spotřebičem a odpojenou zástrčkou od elektrické zásuvky. Nikdy neponořujte těleso motoru, zástrčku ani napájecí kabel do vody nebo jiných kapalin. Nepoužívejte přímý proud vody.



Varování!

Pravidelná údržba a čištění zachovává a udržuje spotřebič účinný na delší dobu.

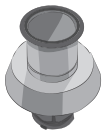
Nečistoty vstupují do nádoby na prach (13).

Vzduch je čištěn textilním filtrem. Textilní filtr je zase umístěn do primárního kovového filtru. Oba filtry jsou umístěny uvnitř nádoby na prach.

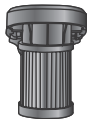
Kromě toho je zde HEPA výstupní vzduchový filtr, umístěný v horní části těla motoru.



Textilní filtr



Kovový filtr



HEPA filtr na výstupu vzduchu



Varování!

Spotřebič nikdy nepoužívejte bez filtru nebo s poškozeným filtrem. Nasávaný prach by mohl vniknout do spotřebiče a poškodit motor.

Čištění těla spotřebiče



Varování!

Pevné části spotřebiče vyčistěte pomocí neabrazivní vlhké tkaniny, abyste zabránili poškození těla.

Čištění motorizovaného kartáčku se štětinovým válečkem

Nemažte rotující části, abyste zabránili uvíznutí vlasů a vláken. Válec se štětinami (4) lze vyjmout ze svého uložení a vyčistit štětiny. Vyměňte kartáček (4) z trubice. Stiskněte tlačítko uvolnění kartáčku (3).

Otočte kartáček dnem vzhůru. Na jedné straně kartáče je zajišťovací háček (obr. I). Zvedněte zajišťovací háček (obr. J).

Nadzvedněte váleček se štětinami na straně se zajišťovacím háčkem (obr. K).

Zcela vyměňte váleček se štětinami.

Očistěte štětiny od nečistot.

Chcete-li znovu namontovat štětinový váleček do motorizovaného kartáčku, nejprve vložte stranu oproti zajišťovacímu háčku.

Spusťte váleček na straně zajišťovacího háčku a zasuněte motorizovanou podpěru kartáčku vertikálně do jejího sedla.

Znovu vložte zajišťovací háček.

Čištění HEPA filtru na výstupu vzduchu

HEPA filtr na výstupu vzduchu je umístěn pod horním krytem těla motoru.

Lze jej vyjmout stisknutím bočních tlačítek (obr. M).

HEPA filtr je vysoce účinný filtr, který odstraňuje nečistoty a filtruje částice a bakterie.

HEPA filtr často vyměňujte (každých 4–6 měsíců), abyste tak zabránili cirkulaci bakterií ve vzduchu.

**Varování!**

Filtr výstupu vzduchu vyperte jen v čisté vodě bez mýdla nebo čisticího prostředku.

Před vložením vzduchového filtru na místo počkejte, dokud nebude úplně suchý.

Čištění textilního filtru a kovového filtru

Vezměte těleso motoru nad odpadkový koš. Stiskněte uvolňovací páčku krytu nádoby na prach. Odstraňte veškerý prach. Stiskněte uvolňovací tlačítko nádoby na prach. Vyjměte nádobu na prach z tělesa motoru. Vyjměte filtry z nádoby na prach (obr. N-O). Textilní filtr lze snadno vyjmout z nádoby i bez otevření nádoby na prach.

Filtry správně vyčistíte odstraněním nečistot nebo jejich omytím.

**Varování!**

Filtry čistěte jen v čisté vodě bez mýdla nebo čisticího prostředku.

Před vložením filtrů do krytu počkejte, dokud zcela nevyschnou. Vložte kovový filtr do nádoby na prach.

Vložte textilní filtr do kovového filtru.

Nasadte nádobu na prach na těleso motoru. Mírně zatlačte, dokud neuslyšíte cvaknutí pojistky.

ODSTAVENÍ SPOTŘEBIČE MIMO PROVOZ

V případě odstavení spotřebiče, musí být spotřebič odpojen od elektrické sítě. Vyprázdněte nádobu na prach. V případě likvidace, budete muset oddělit rozličné materiály použité v konstrukci spotřebiče a zlikvidovat je podle jejich složení a zákonů platných ve státě používání.

TECHNICKÉ ÚDAJE

Údaje nabíječky	
Výrobce	Dongguan GaoYi Electronics Co. Ltd.
Model	RSS1002-135270-W2E
Vstupní napětí	100 - 240 V
Vstupní frekvence střídavého proudu	50/60 Hz
Výstupní napětí	27,0 Vdc
Výstupní proud	0,5 A
Výstupní výkon	13,5 W
Průměrná aktivní účinnost	84,61%
Účinnost při nízké zátěži (10%)	74,68%
Spotřeba energie bez zatížení	0,078 W

Informace pro uživatele k likvidaci elektrických a elektronických zařízení (domácnosti)



Tento symbol na produktech anebo v průvodních dokumentech znamená, že použité elektrické a elektronické výrobky nesmí být přidány do běžného komunálního odpadu.

Ke správné likvidaci, obnově a recyklaci doručte tyto výrobky na určená sběrná místa, kde budou přijata zdarma. Alternativně v některých zemích můžete vrátit své výrobky místnímu prodejci při koupi ekvivalentního nového produktu. Správnou likvidací tohoto produktu pomůžete zachovat cenné přírodní zdroje a napomáháte prevenci potenciálních negativních dopadů na životní prostředí a lidské zdraví, což by mohly být důsledky nesprávné likvidace odpadů. Další podrobnosti si vyžádejte od místního úřadu nebo nejbližšího sběrného místa. Při nesprávné likvidaci tohoto druhu odpadu mohou být v souladu s národními předpisy uděleny pokuty.

Pro podnikové uživatele v zemích Evropské unie

Chcete-li likvidovat elektrická a elektronická zařízení, vyžádejte si potřebné informace od svého prodejce nebo dodavatele.

Informace k likvidaci v ostatních zemích mimo Evropskou unii

Tento symbol je platný jen v Evropské unii.

Chcete-li tento výrobek zlikvidovat, vyžádejte si potřebné informace o správném způsobu likvidace od místních úřadů nebo od svého prodejce.

Autorizovaný dovozce a distributor pro ČR:

DSI Czech, spol. s.r.o.
Křižíkova 237/36A
186 00 Praha 8 – Karlín
Česká republika
Tel: + 420 225 386 130