

Návod k použití
3D pero 3Doodler Create
CZ



www.3dpero.com
verze 1.0

3Doodler®





VAROVÁNÍ



NEBEZPEČÍ POPÁLENÍ

- Tryska pera a gumový hrot mohou být velmi horké. **NEDOTÝKEJTE SE** trysky nebo přilehlého gumového hrotu, dílů v blízkosti trysky, části v blízkosti gumového hrotu nebo plastů, mohli byste se vážně popálit!
- **NEUMÍŠTŮJTE** trysku nebo gumový hrot do blízkosti hořlavých materiálů. Upozorněte ostatní v okolí, že je pero horké a že se na něj nesmí sahat.
- Pokud pero nepoužíváte, nastavte posuvný spínač do polohy "OFF", vypojte jej ze zásuvky a uložte.
- Před uložením nechte trysku a k ní přilehlý gumový hrot úplně vychladnout.
- Pokud se horká tryska nebo gumový hrot dostanou do kontaktu s lakovanými povrchy, plasty či látkou, mohou tyto materiály trvale poškodit.
- **NEBEZPEČÍ POPÁLENÍ.** Čistící příslušenství může být velmi horké.
- **NEDOTÝKEJTE SE** kovových částí čistícího příslušenství poté, co bylo použito k čištění pera 3Doodler, mohli byste se vážně popálit!
- Pokud z pera 3Doodler vychází černý nebo hnědý kouř, přestaňte pero okamžitě používat, vypněte ho a nechte vychladnout, pak pero bezpečně uložte. Pokud tak neučiníte, zvýšíte riziko požáru.
- V případě, že z pera vychází černý nebo hnědý kouř, nás prosím okamžitě kontaktujte na reklamace@mercatus.cz.

POUZE PRO DOSPĚLÉ. UCHOVÁVEJTE MIMO DOSAH DĚTÍ.



VAROVÁNÍ: NEPOUŽÍVEJTE pero 3Doodler v blízkosti vany, sprchy, umyvadla nebo jiných nádob s vodou. Mohlo by to mít za následek smrt v důsledku úrazu elektrickým proudem.



Pero 3Doodler by mělo být používáno pouze se schváleným příslušenstvím (plasty a materiály) 3Doodler.

Nesprávným použitím pera 3Doodler nebo použitím neschválených plastů, nebo jiných materiálů může dojít k poškození pera nebo k tomu, že se zraníte. Následkem bude ztráta záruky.

Poranění uživatele mohou zahrnovat, ale nejsou omezeny na: škody vzniklé z vdechování látek, které nejsou vhodné pro ohřev nebo popáleniny od hořlavých materiálů použitých v peru 3Doodler.

UPOZORNĚNÍ

ZASTŘIHNĚTE KONCE!

Po vyjmutí plastu z pera 3Doodler, odstříhněte a odstraňte všechny částečně roztavený materiál, než ho znovu vložíte do pera 3Doodler, tím se omezí problém s ucpáváním nebo zanesením.

NEVYTAHujte plast ze zadní části pera 3Doodler. V důsledku toho dojde k poškození pera a bude to mít za následek neuznání záruční opravy.

Pokud chcete **VYJMOUT** plast, postupujte podle pokynů v kroku 7.

Při změně nižší teploty plastu na vyšší teplotu, může přítomnost jakýchkoli zbytků plastu v ohřívací komoře způsobit mírné množství kouře vycházejícího z pera. To je způsobeno vyšší teplotou tání působící na materiál s nižší teplotou tání.

Pro více informací, zákaznický servis, opravy nebo vrácení zboží nás prosím kontaktujte na adrese reklamace@mercatus.cz.

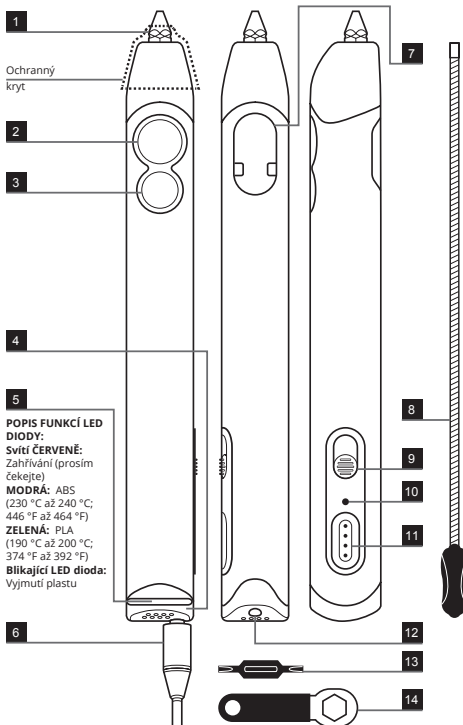
JE ČAS NA TVOŘENÍ S PEREM 3DOODLER!

Nyní jste se stal hrdým majitelem pera 3Doodler Create. Pero 3Doodler vám dává moc tvořit a umožňuje kreslit objekty ve 3D snadno a rychle!

#WhatWillYouCreate?™

Skvělé nápady pro vaši tvorbu stejně jako tipy, triky a šablony ke stažení zdarma, najdete na webových stránkách naší komunity na:
www.the3Doodler.com/Community

SEZNÁMENÍ S PEREM 3DOODLER



⚠ Konkrétní produkt se může lišit od obrázků, které najdete v tomto dokumentu.

1. Tryska
2. Ovládání rychlosti vytlačování (RYCHLE)
3. Ovládání rychlosti vytlačování (POMALU)
4. Chladicí ventilátor
5. LED dioda
6. Napájecí kabel
7. Kryt pro údržbu
8. Čistící příslušenství
9. Spínač ZAPNUTO/YVFNUTO (ON/OFF) a VYSOKÁ/NÍZKÁ teplota (HI/LO)
10. Nastavení teploty
11. Ovládací panel
12. Otvor pro plnění plastem
13. Mini šroubovák
14. Nástroj pro vyjmutí trysky

⚠ VŽDY POUŽÍVEJTE PERO 3DOODLER V DOBRĚ VĚTRANÉM PROSTŘEDÍ.

POUŽÍVÁNÍ PERA 3DOODLER Create

Krok 1: Připojení pera 3Doodler Create na napájecí adaptér

Připojte napájecí adaptér do konektoru na zadní straně pera 3Doodler a zapojte jej do zdroje napájení.

Poznámka: Pokud jste si zakoupili i 3Doodler JetPack™, můžete jej také připojit k zadní části pera 3Doodler jako zdroj napájení.

Krok 2: Zapnutí pera a výběr plasty

Zapněte pero výběrem správné teploty pro typ plasty, který právě používáte.

Nastavte posuvný spínač na HI ("vysoká") pro plasty vyžadující vysokou teplotu, jako ABS nebo FLEXY, nebo LO ("nízká") pro plasty vyžadující nízkou teplotu např. PLA.

Krok 3: Před vložením plasty nechte pero 3Doodler zahřát

Zahřátí pera 3Doodler trvá přibližně 1,5 minuty. Během této doby bude LED dioda červená a pero nebude možné používat. Po dosažení správné teploty tání je pero připraveno k použití, LED dioda změní barvu na modrou (HI) nebo zelenou (LO).

MODRÁ = HI ("vysoká") (ohřátí v rozmezí mezi 230 °C a 240 °C; nebo 446 °F a 464 °F)

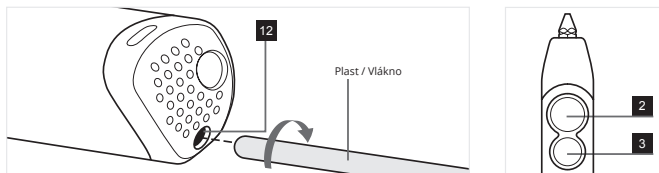
ZELENÁ = LO ("Nízká") PLA (ohřátí v rozmezí mezi 190 °C a 200 °C; nebo 374 °F a 392 °F)

Krok 4: Plnění pera

Vložte plast do zdířky **12** na zadní straně pera, tlačte jej dolů po celé délce pera 3Doodler, dokud neucítíte, že byl uchycen úpony uvnitř pera.

Může trvat až 30 sekund, než nově vložený plast začne vycházet z trysky pera.

POZNÁMKA: Pokud necítíte uchycení plasty uvnitř pera, otočte prosím náplň po směru hodinových ručiček a přitom ji jemně zatlačte dolů.



Krok 5: Vysunout/vybrat rychlost

Krátce stiskněte tlačítko pro požadovanou rychlost vytlačování (RYCHLE **2** nebo POMALU **3**) a počkejte, až se zahřátý materiál objeví na hrotu pera. Opakovaným stiskem zvoleného tlačítka rychlosti dojde k zastavení vytlačování zahřátého materiálu.

Pokud dojde k zastavení a červená LED dioda se znovu objeví, jednoduše chvíli počkejte, než se LED dioda znovu změní na požadovanou barvu (pero se tímto vrací do optimální teploty zahřátí).

POZNÁMKA: Po přibližně 30 sekundách nečinnosti se automaticky zapne zpětný chod a náplň se vyjme z hrotu, aby se nepoškodila dlouhodobým nahříváním. Po 5 minutách nečinnosti se zahřívací systém pera 3Doodler automaticky vypne. Musíte stisknout jedno z tlačítek nebo přepnout posuvný přepínač na „vypnout“ a následně znovu na „zapnout“, poté můžete pokračovat v používání.

Pokud není plast vytlačován, může to být způsobeno tím, že plast **A** je příliš krátký nebo není uvnitř uchycen a vy ho nemůžete správně vysunout. Použijte prosím nový plast **B** nebo čisticí příslušenství, abyste dostali zbývajících plast skrz pero.

Pro vyjmutí čisticího příslušenství, změňte směr vytlačování podle pokynů v kroku 7, zatímco opatrně otáčíte proti směru hodinových ručiček, dokud neucítíte, že se plast pohybuje kolem vnitřních úchyťů.

Poznámka: Pro ty z vás, co to zajímá, vzdálenost mezi vnitřními úchyty a tryskou je méně než 2,5 cm.

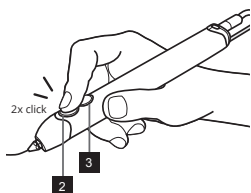
Krok 6: Vyjmutí/zpětné vytahování plastu

Vyjmutí plastu:

1. Ujistěte se, že má pero stále správnou teplotu, požadovanou k použití tohoto typu plastu:

HI ("vysoká") = modrá LED dioda
LO ("nízká") = zelená LED dioda

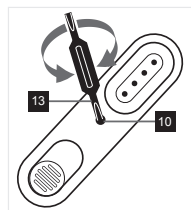
V opačném případě stiskněte jedno z tlačítek pro vytlačování a počkejte, až se pero 3Doodler znovu zahřeje.



2. Dvakrát krátce stiskněte tlačítko RYCHLE **2** a nebo POMALU **3**. LED dioda **5** začne blikat a plast se začne automaticky vysouvat zpět. Počkejte, než se zpětný chod zastaví, a poté plast opatrně vytáhněte.

Krok 7: Vypnutí napájení

Pro bezpečné vypnutí přesuňte posuvný spínač do polohy "OFF" (vypnuto). Před uložení pera se ujistěte, zda je zcela vychladlé.



TIP: Optimalizujte teplotu tání – pomocí mini šroubováku **13** upravte teplotu tání svého pera 3Doodler +/- 5 °C, pro drobné úpravy průtoku a odborné kreslení.

Za tímto účelem vložte mini šroubovák do zdířky pro úpravu teploty **10** na ovládacím panelu. **Pro zvýšení teploty tání otočte mini šroubovákem ve směru hodinových ručiček, pro snížení teploty tání otočte proti směru hodinových ručiček.**

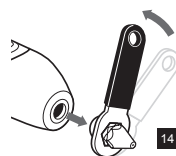
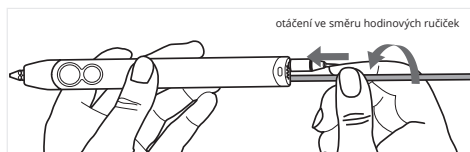
POZNÁMKA: Pero 3Doodler je odolný a skvělý nástroj, ale jako každé mechanické zařízení potřebuje čas od času pauzu. Navrhujeme nechat pero odpočívat po 2 hodinách nepřetržitého používání (pauza může trvat jen asi 30 minut).

ODSTRAŇOVÁNÍ PROBLÉMŮ A ČIŠTĚNÍ PERA

Pokud vytlačování plastu zpomalí, zastaví nebo pokud máte potíže s vložením plastu do pera, jemně prosím otočte plast po směru hodinových ručiček, přičemž jemně tlačte směrem dolů.

Pokud je tryska uvolněná, opatrně ji prosím utáhněte, dokud neucítíte odpor a ujistěte se přitom, že je pero zahřáté. Pokuste se pokračovat.

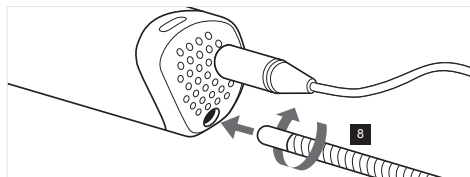
VAROVÁNÍ: NEPOUŽÍVEJTE sílu nebo neutahujte trysku příliš, mohli byste trvale poškodit pero 3Doodler.



Otočte trysku proti směru hodinových ručiček pomocí speciálního klíče.

Pokud toto nefunguje, doporučujeme vyčištění pera 3Doodler. Postupujte podle pokynů níže:

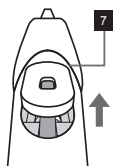
1. Před zahájením tohoto procesu se ujistěte, že je LED dioda **MODRÁ** nebo **ZELENA** (značí, že pero je horké).
2. Zatímco je pero zahřáté, odšroubujte trysku **14** proti směru hodinových ručiček, pomocí nástroje pro demontáž trysky. **Dejte prosím pozor, abyste na trysku nesáhli!**
3. Jakmile odstraníte trysku, krátce stiskněte tlačítko **RYCHLE 2** nebo tlačítko **POMALU 3**. Vložte čisticí příslušenství **8** do zadní části pera a jemně vytlačte zbytek plastu přední částí pera ven. Abyste dostali čisticí příslušenství skrz vnitřní úchopy, musíte jím jemně otáčet proti směru hodinových ručiček, dokud neucítíte, že už jste za úchopy.



4. Pero vypněte a nechte ho trochu vychladnou, ale ne úplně. Ve směru hodi-
nových ručiček zašroubujte trysku, ale ještě ji úplně neutahujte. Znovu pero
zapněte: až bude zahřáté a LED dioda bude modrá nebo zelená, utáhněte trysku
pomocí nástroje pro vyjmutí trysky. Utahujte, dokud neucítíte odpor. **VAROVÁNÍ:**
NEPOUŽÍVEJTE sílu nebo neutahujte trysku příliš, mohli byste trvale poškodit
pero 3Doodler.

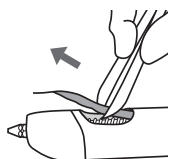
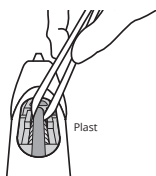
5. Pokud nebyl problém vyřešen nebo se domníváte, že je pero 3Doodler ucpané,
odstraňte prosím kryt pro údržbu **7** tak, jak je popsáno následovně:

A) Před zahájením tohoto procesu, se ujistěte, že LED dioda je MODRÁ nebo
ZELENÁ (značí, že je pero horké).



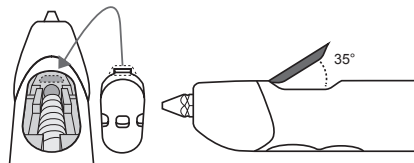
B) Vložte ostrý nástroj do malé dřížky na
průhledném krytu a vyklopte jej ve směru uvedeném
na obrázku.

C) Pokud vidíte plast namotaný kolem vnitřních úchopů (mechanismus, který
vytlačuje plast ven), držte stisknuté kterékoliv tlačítko pro vytlačování, dokud
se plast, který se zachytil na vnitřních úchopech, neuvolní. Pokud není kolem
úchopů namotán plast, přejděte rovnou ke kroku D.



D) Ujistěte se, že je LED dioda stále **MODRÁ**
nebo **ZELENÁ**, použijte pinzetu/šroubovák
k vytažení plastu z trysky pera tažením
směrem k zadní části pera. Když je plast
uvolněn a konec plastu je viditelný v otvoru
pera, jednoduše vytáhněte plast z otvoru
pinzetou.

E) Vraťte kryt pro údržbu zpět, vložení
západky do otvoru pod úhlem cca 35° (viz
obrázek). Než zatlačíte celý kryt zpět, ujistěte
se, že západka dobře a snadno zapadla
do otvoru. Jakmile je západka ve správné
poloze, pevně kryt zatlačte dolů.



**VAROVÁNÍ: NEVKLÁDEJTE ZÁPADKU DO SPRÁVNÉ POLOHY SILOU, MŮŽETE
POŠKODIT VNITŘNÍ ČÁSTI PERA 3DOODLER.**

Video o odstranění a výměně krytu pro údržbu můžete najít na:
the3Doodler.com/maintenance-cover.

Patentováno

POUZE PRO DOSPĚLÉ. PERO 3DOODLER NENÍ HRAČKA PRO DĚTI.
VŽDY POUŽÍVEJTE OCHRANNÝ KRYT DODÁVANÝ S PEREM 3DOODLER.



Toto označení znamená, že tento výrobek by neměl být likvidován s jiným odpadem domácnosti. Aby se zabránilo možnému poškození životního prostředí nebo lidského zdraví nekontrolovanou likvidací odpadu, recyklujte jej zodpovědně na podporu udržitelného využívání druhotných surovin.

3Doodler, DoodleStand, JetPack, StrandStand, a “#WhatWillYouCreate?” jsou ochranné známky ve vlastnictví společností WobbleWorks, Inc.

FC CE

SPECIFIKACE

Výstupní výkon: 6 W
Výstupní napětí: 5 V
Vstupní napětí: 5 V

Specifikace se mohou měnit bez předchozího upozornění.

ZÁRUČNÍ LIST

Výrobce	3DOODLER
Autorizovaný servis	Certus Mercatus s.r.o. Areál Westpoint, U Silnice 949/11 161 00 Praha 6 tel.: +420 840 111 220 e-mail: reklamace@mercatus.cz

Vyplní prodejce

Název výrobku	
Sériové číslo	
Datum prodeje	
Razítko prodejce	

Záznam o záručních opravách

Do opravy předáno dne	Převzal podpis	Opraveno dne	Číslo oprav. listu	Podpis

1. Na výrobek poskytujeme záruku 24 měsíců ode dne prodeje spotřebiteli. Opravy v záruční době provádíme bezplatně.
2. Záruka a bezplatná oprava se vztahuje na vady vzniklé prokazatelně následkem vadného materiálu, chybné konstrukce nebo špatného provedení.
3. Záruka a bezplatná oprava se nevztahuje na vady způsobené dopravou, nedodržením pokynů k obsluze uvedených v návodu špatnou údržbou, mechanickým poškozením, zásahem do spotřebiče, nebo závady způsobené elektrickou instalací, která neodpovídá ČSN, stejně jako závady způsobené nesprávným zapojením.
4. Záruka se nevztahuje na spotřební materiály.

Autorizovaný servis: tel.: +420 840 111 220 (7:30 - 15:30)
e-mail: reklamace@mercatus.cz

**Případné reklamace řešte prosím přímo se servisním střediskem,
viz. kontakt autorizovaný servis.**

